



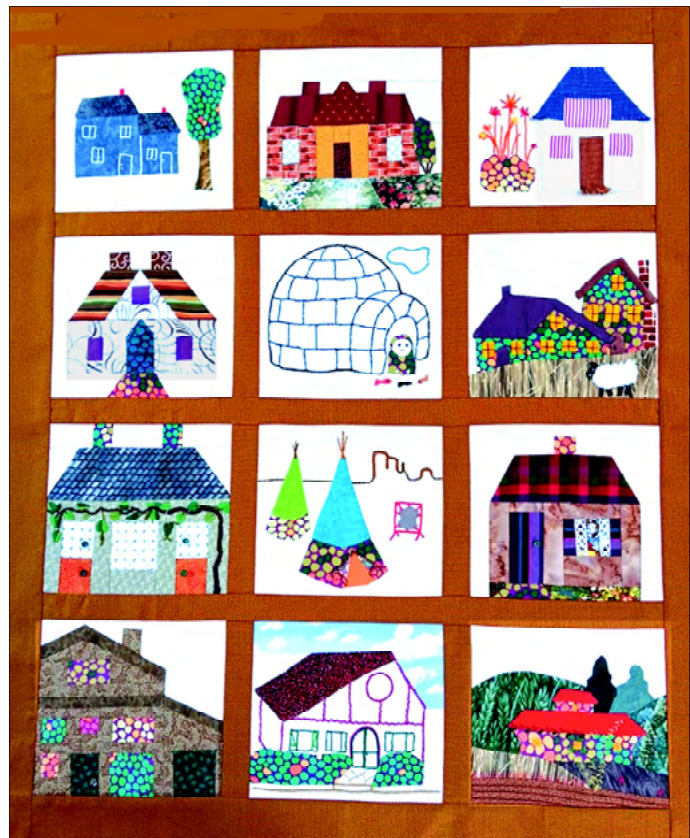
Phare de l'Île Verte

# LE PHARE

Journal d'expression associative et individuelle  
<https://apexulislephare.fr>

N° 83 - Hiver 2023-2024

27<sup>e</sup> année



Ce patchwork est l'oeuvre collective  
des quilleuses\* de l'association  
*Patch'Passion* :

des heures de couture faites  
au profit du *Téléthon*.

Bel exemple d'interaction  
associative et solidaire.

\* voir page 12

## LE PHARE N° 83

Édité par APEX \*Ulis

MPT des Amonts - 91940 Les Ulis

Directrice de publication :

Marie-Odile Charpenet

Comité de Rédaction

et maquette PAO :

APEX \*Ulis - ISSN 1622-8804

12000 exemplaires

Impression :

ADUNAT Communication

44420 Piriac-sur-Mer



Papier couché moderne mat, 90 g/m<sup>2</sup>

# L'ART S'INVITE À VOUS au Centre Commercial Ulis 2

Deux galeries d'art éphémères dans le Centre Commercial Ulis 2, ont ouvert leurs portes en septembre 2023 et nous réjouissent l'œil de leurs œuvres. Cela montre qu'aux Ulis, en plus des sportifs (dont certains ont eu une très belle carrière), nous avons également de très bons artistes. Ces galeries attirent bien sûr les Ulissiens, mais également des habitants des villes alentours, dont certains qui ont des *a priori* par rapport à la ville des Ulis.

Ces deux galeries, ainsi que la récente librairie, attirent une nouvelle clientèle et donnent une belle image de notre ville que nous aimons tous.

## Une galerie : « L'ART S'INVITE A VOUS »

(remplaçant le magasin Camaïeu, à côté de la pharmacie).

Celle-ci propose des peintures, des objets de décoration, des tableaux en marqueterie, des vêtements africains, etc.

Neuf artistes y exposent leur travail, Francine Iftode, Sylvie Alves Pereira (SAP), Cécile Foures, Daniello Martin, Aurélie Bequet, Omb'Re'lumières, Paoline Rickelynck, Bam-bougies et la responsable :

**Karine Richard - Anouka** [anoukazart@gmail.com](mailto:anoukazart@gmail.com)

## Une 2e galerie d'art (porte 5, remplaçant France Loisirs).

De la peinture « traditionnelle » et de la peinture par la technique « humide sur humide ». Des photos magnifiques de lieux insolites, dont notamment une que chacun peut interpréter à sa façon. Là également, 3 artistes exposent leur travail dont la responsable : **Lodie Morin** [lodie-m.com](http://lodie-m.com)

Bien sûr les enfants ne sont pas oubliés. Dans les deux galeries, un espace leur est dédié avec du matériel à disposition, afin qu'ils s'expriment également artistiquement.

**Nadiège HIEU**



## Le Collectif Droits des Femmes toujours actif



Le *Collectif Droits des Femmes* a participé au stand du marché vendredi 17 novembre 2023, sur la Lutte contre les violences faites aux femmes et aux enfants, avec MDS (Maison des Solidarités), CCAS, PMI et Paroles de Femmes. Ce fut l'occasion de diffuser des informations, comme le violentomètre et d'échanger avec des Ulissiennes et des Ulissiens.



Le Collectif a tenu un stand avec l'UAU au **Village des possibles** aux Avelines-Bosquet, fin juillet : informations,

diffusion de documents et témoignages, exposition *Femmes remarquables*. Nous avons participé à d'autres animations, au printemps, dans plusieurs quartiers ou MPT et au Parc urbain pendant l'été.

### Pour une nouvelle exposition

Une réunion de réflexion du Collectif, en novembre, a permis de préparer une future exposition *Femmes remarquables des associations des Ulis*. Elle viendra compléter celle sur les *Femmes remarquables à travers l'histoire et les pays* ayant fait évoluer les Droits et l'Égalité des Femmes. Pour cela, il a été élaboré des questions auxquelles les femmes d'associations répondront pour réaliser chacune un panneau *Mon parcours et mon association*.

Cette nouvelle exposition se tiendra en mars à la MPT ou la médiathèque.

Les membres du Collectif participent au **Groupe de travail communal** de préparation des actions sur le droit, l'égalité et la lutte contre les violences intrafamiliales, avec le Service municipal concerné et d'autres acteurs institutionnels ou associatifs. Avec les autres associations, nous apportons la voix des habitants et habitantes.

### Le guide des droits des femmes

Le Collectif est partie prenante du nouveau guide mis à jour qui sera réédité pour le 8 mars 2024. Un répertoire en plusieurs langues accompagnera ce guide.

Un stand se tiendra début mars. Des activités et animations auront lieu durant tout le mois de mars

**Aurélié Tama**  
**Bernard Charpenet**

UAU-Collectif Droits des Femmes



Les articles pour *Le Phare* n°84  
devront parvenir à la Rédaction  
avant le 18 mars 2023

## ÉDITO

**En avant pour 2024 !**

### SOMMAIRE

#### Société

- *Le collectif Droits des Femmes* ..... p. 2
- *ASP91* et les soins palliatifs..... p. 4

#### Culture

- 2 nouvelles expositions ..... p. 2
- Concerts de l'*Odysée symphonique* ... p. 8
- Expositions de philatélie ..... p. 8
- *Le Choeur du campus*..... p.10
- Les Patchworks ..... p.12

#### Solidarités

- Les Potagers de Marcoussis ..... p. 5
- *La Passerelle du soleil* ..... p. 5
- Habiter : 1<sup>re</sup> nécessité ..... p.6-7
- *Le Téléthon* toujours actif ..... p. 9

#### Rendez-vous des poètes

- L'automne ..... p.10
- Couleurs du ciel ..... p.10

#### Loisirs

- 2 recettes ..... p.11
- *Le Club d'Échecs* ..... p.11
- La Rédaction du *Phare* n°83..... p.12

Cette année 2023 s'est terminée dans une atmosphère anxiogène pour de multiples raisons :

- dans le monde, les guerres se sont multipliées ;
- ici, l'inquiétude pour assurer des revenus suffisants à la vie quotidienne de sa famille ;
- là, le choix d'orientations politiques autoritaires ;
- ou encore, la libre circulation des humains entravée ;
- et partout, les dérèglements du climat et l'augmentation de la température de la planète.

Le constat n'est pas joyeux !

La recherche de toujours plus de pouvoir, de puissance ou d'argent, des *ego* surdimensionnés détruisent les relations humaines et les fragiles équilibres planétaires qui ont permis à l'humanité de se développer.

Dans tous les domaines, il faut créer des espaces de dialogue et de concertation permettant d'élaborer des solutions acceptables par tous : condition de la paix.

Alors, appliquons l'adage qui dit que « pour changer le monde il faut commencer par changer soi-même ». Créons ou revivifions de tels espaces, en famille, à l'école, dans les associations, les structures municipales, les conférences-débats, les journaux : exprimons-nous tout en écoutant et en respectant les autres.

Penser global, agir local, c'est ce qui se fait aux Ulis dans de nombreux domaines : accès aux droits et à la culture, solidarité, transition écologique et vivre-ensemble. Poursuivons !

À nous de faire vivre l'espoir d'une vie sereine, fraternelle et joyeuse en 2024.

**La Rédaction**

La prochaine Assemblée générale annuelle de l'**APEX\*Ulis** aura lieu  
samedi **27 janvier 2024 à 9h30** (accueil à partir de 9h),  
salle de la Maison des Associations, 2 avenue d'Alsace.  
Auteurs, distributeurs, adhérents, amis de l'**APEX\*Ulis**, y serez les bienvenus.



Les personnes malades ont autant besoin de visites que de médicaments, d'être entourées que d'être soignées.

### **Vous aussi devenez Bénévole d'accompagnement !**

Au sein d'une petite équipe, nous accompagnons, une après-midi par semaine, les personnes en fin de vie dans les services de soins palliatifs (USP), les malades dans les établissements de Soins de Suite et de Rééducation (SSR), ou les personnes âgées dans les EHPAD.

J'ai débuté dans un service de soins palliatifs, et c'est là que j'ai découvert un autre monde. Un monde chaleureux, un monde « humain ». Une équipe soignante bienveillante, attentive et respectueuse. Des malades souvent paisibles, parfois même souriants malgré l'approche de la mort.

On m'avait dit : « on ne sait jamais ce qu'on va trouver en ouvrant la porte de la chambre d'un malade ». Je devais juste être disponible, me préparer à accueillir l'imprévisible, l'inattendu, observer, écouter et m'appuyer sur les formations suivies. Car chaque bénévole suit une ou plusieurs **formations** dans l'année et peut compter sur les **groupes de parole** animés tous les mois par une psychologue qui nous écoute et nous conseille.

Depuis que je suis bénévole d'accompagnement, j'ai eu la chance de rencontrer des personnes merveilleuses, de vivre des moments inoubliables. En voici quelques exemples.

### **Dans un service de soins palliatifs**

Madame C. me reçoit avec un large sourire. Ses cheveux clairsemés sont coupés très courts. Elle revient d'une

## **Le plaisir d'accompagner**

promenade dans le parc en chaise roulante. Son frère veut partir à Tahiti pour se marier et elle veut assister à son mariage. « *Il faut qu'il se dépêche de se marier parce que je vais mourir bientôt* » dit-elle tranquillement.

Monsieur P. est médecin. « *Je suis serein, je sais que je n'en ai plus pour longtemps mais je n'ai pas peur. Je pense à tout ce que j'ai fait dans ma vie, tout ce que j'ai fait de beau et je suis content. Je pense aux moments de bonheur. Je suis heureux de voir toute ma famille auprès de moi. Ils sont venus de loin, certains des Etats-Unis, d'autres du midi de la France. Je veux être un exemple pour mes enfants. De belles leçons de vie !*

**Marie de Hennezel :** « *Après des années auprès de ceux qu'on appelle des « mourants », mais qui sont bien des « vivants » jusqu'au bout, je me sens plus vivante que jamais. Cela je le dois à ceux que je crois avoir accompagnés, mais qui, dans l'humilité dans laquelle les a plongés la souffrance, se sont révélés des maîtres. »*

### **Dans un centre de Soins de Suite et Rééducation**

Madame V. est tombée chez elle. Elle a de beaux yeux clairs. Elle parle d'une voix douce. Elle aime raconter. Mes visites sont toujours très agréables, elle me reçoit si chaleureusement ! Quand elle parle de sa vie d'autrefois en Alsace, ses yeux brillent. Elle a oublié sa souffrance pour un moment. Certains jours ses yeux sont pleins de tristesse « Je me sens si seule » dit-elle. Je lui prends la main et elle me sourit. Elle aime tant être câlinée ! Elle me confie : « *j'ai déjà fait de l'accompagnement et je comprends la joie de partager, même avec des personnes que l'on ne connaît pas* ». « *Quand je pourrai marcher je ferai, comme vous, des visites à l'hôpital.* »

**Régis Debray :** « *Ici, chaque homme est un roman. Parfois même un fragment d'épopée* »

### **À l'EHPAD**

La première fois que j'ai rencontré Monsieur G., il était assis tête baissée et les yeux tristes. Il me dit qu'il n'a pas besoin de visites « *à quoi bon ?* » Il n'a pas envie de parler et je m'appête à partir. Son frère arrive et me demande de rester. Et je suis revenue et peu à peu il m'a raconté la guerre, ses métiers, ses voyages. Un autre jour il est assis confortablement dans son fauteuil devant la grande baie vitrée qui donne sur le parc. « *J'ai éteint la radio pour écouter la pluie, j'aime ce bruit* » m'a-t-il dit. Et moi : « *oui, c'est apaisant* ». Lui : « *c'est que la pluie entre dans la terre, elle fait pousser les plantes* ». Nous avons écouté la pluie, moment d'écoute et de partage. Moment paisible du temps qui s'arrête. Monsieur G. m'a appris à arrêter le temps !

**Tanguy Châtel :** « *Au bout du compte, on n'accompagne pas pour soulager, on accompagne simplement pour accompagner, pour le seul bonheur de goûter à ce lien vivifiant* ».

*« Accompagner, c'est aimer la vie passionnément ».*

### **Anne Despallières**

*Bénévole de l'association ASP91*

Notre association a également grand besoin de **bénévoles de service** pour faire le secrétariat, s'occuper de la communication (article, site internet), recruter de nouveaux bénévoles, gérer les équipes...

**N'hésitez pas à vous faire connaître !** Toutes les bonnes volontés sont les bienvenues pour nous aider dans notre mission d'accompagnement, mais également dans celle de diffuser, de faire connaître les Soins Palliatifs.

### **Contacts :**

Tél. : 06 43 72 76 50

Mél. : asp-91@orange.fr

Site : <https://www.asp-91.org/>

## La Ferme des Potagers de Marcoussis

**La Maison Pour Tous des Amonts**, située au 1 rue de Vendée, est un point de dépôt pour la Ferme des Potagers de Marcoussis où vous pouvez recevoir chaque jeudi votre panier de légumes bio, locaux et solidaires !

Nous avons également un point de dépôt au restaurant-cafeteria **ESAT MOSAIC Services** tenu par des personnes en situation de handicap, ouvert à tous, et situé 2 avenue d'Amazonie dans le Parc d'activités de Courtaboeuf.



Encadrés par une équipe de maraichers professionnels, les salariés en insertion produisent localement des légumes bio (certification délivrée par ECOCERT) tout en bénéficiant d'un **accompagnement** collectif et individualisé vers leur réinsertion, au travers d'entretiens et de bilans, d'ateliers en groupe, de découverte d'entreprises et de formations. Tout au long de l'année, les légumes de saison, produits sur les parcelles à Marcoussis (à moins de 10 km des Ulis), sont distribués sous forme de paniers hebdomadaires (5 annulations possibles par an en cas d'absence).

Tarifs : 11 €/panier pour 3 à 4 variétés de légumes et 20 € par panier pour 6 à 8 variétés de légumes.



### Si vous hésitez encore, voici 3 bonnes raisons de vous abonner :

- **Solidaire** : vous soutenez une économie qui replace l'individu au centre de l'activité (plus d'un salarié(e) sur deux retrouve un emploi ou intègre une formation à l'issue de son parcours au sein de notre chantier d'insertion).
- **Local** : vous préservez l'environnement en favorisant le circuit court, la production alimentaire bio, la biodiversité (protection des abeilles, non pollution des nappes phréatiques, etc.) et le maintien d'emplois non-délocalisables.
- **Bio** : vous mangez plus sain ! Les légumes en agriculture biologique (pas d'utilisation de pesticide, ni d'insecticide) sont cultivés en pleine terre, ils mûrissent au soleil et puisent leurs nutriments et leur eau dans des sols préservés. Ils contiennent donc plus de vitamines, de minéraux et d'antioxydants.

**Laure GIBOU**

Chargée du réseau Adhérents & Communication

### Contacts :

**La Ferme des Potagers de Marcoussis**  
Chemin du Regard - 91460 Marcoussis  
Tél. : 01 64 49 52 80  
Mél. : l.gibou@pdm91.fr  
Site : [www.lespotagersdemarcoussis.org](http://www.lespotagersdemarcoussis.org)

## La Passerelle du Soleil

C'est une **épicerie sociale** qui apporte une aide de première nécessité (alimentaire et hygiène), à un public fragilisé venant principalement de la commune des Ulis mais aussi d'Orsay, Bures, Gif et Gometz-le-Châtel. Ces personnes ou familles **sont orientées** vers nous après évaluation **par les travailleurs sociaux**.

La « Commission épicerie sociale » décide du montant de l'aide selon les ressources et la composition de la famille.

Les personnes font leurs courses dans un espace aménagé en libre service moyennant une participation de 10% du prix affiché. 376 familles représentant 1 212 personnes ont été aidées en 2022 sur des périodes de 4 à 16 semaines.

*La Passerelle du Soleil* fête en 2024 ses 30 ans. Son objectif est de favoriser l'équilibre alimentaire en offrant la possibilité de se nourrir à moindre coût. Les bénévoles sont là pour les aider et les conseiller.

**[passerelledusoleil@orange.fr](mailto:passerelledusoleil@orange.fr)**

## Solidarité et logement, quelles solutions pour un droit au logement pour tous ?

Dans le cadre du Festival des Solidarités 2023 (*Festisol*), du mercredi 15 novembre au vendredi 1<sup>er</sup> décembre à Orsay, Bures et Les Ulis, le collectif Solidarité des Ulis a organisé sa 6<sup>e</sup> Soirée. Elle s'est déroulée le 24 novembre à la MPT des Amonts avec l'appui de la municipalité.

### 1<sup>re</sup> table ronde : les logements d'urgence

#### **SNL** (*Solidarité Nouvelle pour le Logement*)

Le but de l'association est d'aider les personnes les plus précaires à habiter un logement décent, pour une durée moyenne de 3 ans. Certains plus fragiles sont accueillis dans des logements durables ou des pensions de famille gérées par SNL.

Les dons collectés et les subventions sont consacrés à la création de logements, du studio au 5 pièces, souvent regroupés en maisonnée, le plus souvent à partir de la réhabilitation d'anciens bâtiments, en centre ville pour faciliter la vie quotidienne, les transports en commun et les écoles. Les locataires signent un contrat d'occupation temporaire. Ils paient un loyer et les charges mais bénéficient des APL. Les familles sont accompagnées par des travailleurs sociaux et des bénévoles.

Les demandes sont souvent adressées par les services sociaux des mairies, les Maisons de solidarité ou par d'autres associations. SNL, c'est 1 000 logements en Île-de-France dont 600 en Essonne. Être logé par SNL coûte 6 fois moins cher à l'État que l'être en hôtel social. Plus de 10 demandes pour 1 logement et 1 000 candidatures en Essonne en attente.

[contact@snl-essonne.org](mailto:contact@snl-essonne.org)

#### **Loi DALO**

La loi du 5 mars 2007 reconnaît que l'accès à un logement ou à un hébergement est un droit fondamental et que le citoyen peut recourir contre l'État si, dans certaines conditions, il ne peut en obtenir un.

Pour faire un recours DALO il faut :

- avoir fait une demande de logement social ;
- être Français ou en situation régulière.

Il existe aussi le DAHO : droit à l'hébergement opposable. Une commission de médiation (COMED) classe les demandes par ordre de priorités et d'urgence.

Lorsqu'un ménage a déposé un dossier de recours complet, DALO : la commission a 3 mois pour répondre, puis la préfecture a 6 mois pour faire une proposition. Ensuite, il faut 6 semaines pour trouver un foyer.

En Île-de-France, le délai est de 3 ans pour obtenir un logement.

Il faudrait que tous les niveaux qui interviennent dans l'attribution d'un logement fonctionnent bien : les territoires, les services sociaux, les COMED, les commissions d'attribution de logements. Il faut aussi que l'offre de logements soit suffisante !

#### **ARY** (*Accueil des Réfugiés de l'Yvette*)

ARY a été créée il y a 7 ans avec des bénévoles et n'a pas de salariés. Elle gère 8 logements sur le secteur de l'Yvette pour des réfugiés qui ont des papiers.

Ces dernières années, elle a pris en charge des ukrainiens qui étaient hébergés temporairement dans des familles. En général, au bout de 2 ans, ils deviennent autonomes, le temps d'apprendre le français, de trouver un travail. Elle a un lien avec SNL. Des appartements sont proposés par les mairies, l'évêché et des particuliers. Les adhérents complètent le paiement des loyers. Elle n'a aucune subvention mais que des dons. Les Restos du Coeur et le Secours Populaire aident pour la nourriture.

[ary.91@orange.fr](mailto:ary.91@orange.fr)



### **Autres expériences**

#### **Studios étudiants à Montjay**

SNL Bures a réhabilité 4 studios pour étudiants à Montjay, dans un bâtiment appartenant à Emmaüs qui les gère.

#### **Héberjeunes**

Héberjeunes met en relation les étudiants avec des habitants de la région disposant d'appartement ou de chambre dans leur logement. C'est une solution de logement intergénérationnel qui permet au propriétaire du lien social et des services pour l'autonomie.

Logely accueille des familles envoyées par le SAMU social.

### **Actions municipales**

Trois hôtels sociaux aux Ulis, dont 2 sur la zone d'activités de Courtabœuf. La commune intervient pour payer des nuits d'hôtel aux personnes prioritaires, en particulier pour mettre en sécurité les femmes victimes de violences intrafamiliales, en lien avec le Centre de Bures, et certaines personnes vivant à la rue. Pendant la Covid, tous les SDF ont pu avoir un toit pendant l'hiver, pris en charge pour la commune.

## « Habiter est pour tout homme une nécessité première »

### Charte de la SNL

## 2<sup>e</sup> table ronde : solutions alternatives à plus long terme

### ADAPEI 91

**Pour les personnes en situation de handicap mental, il y a aussi « urgence » à trouver un lieu de vie.** Il manque des places en établissements spécialisés en Île-de-France. En Essonne, il manque plusieurs centaines de places avec toute la détresse de ces personnes, de leurs proches et les complications de la vie des uns et des autres.

Par défaut, il y a repli sur la famille ou les personnes vont en province ou en Belgique. Nous sommes parents et nous comprenons d'autant plus l'urgence à agir !

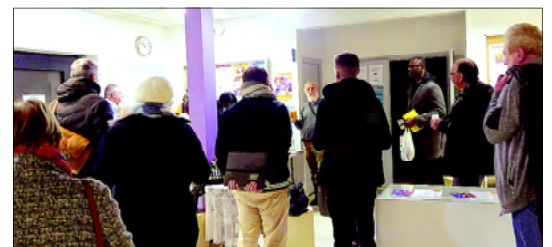
Il n'y a plus d'aides pour la création de nouveaux centres mais des aides à l'extension des centres existants. L'ADAPEI 91 milite et agit à son échelle pour améliorer la situation selon 2 axes.

• **Créer des « places » d'hébergement supplémentaires pour les personnes qui en ont besoin en réalisant des extensions d'établissements** en veillant à la qualité de l'habitat et à son intégration dans la cité. L'ADAPEI 91 est

en train de procéder à la relocalisation et l'extension d'une unité d'hébergement de La Maison de Vaubrun, en se déplaçant des Hautes Plaines au Champ du Gard, au 2 rue de Provence. L'ADAPEI 91 y a acheté 10 appartements en rez-de-chaussée et 1<sup>er</sup> étage. Ces logements sont proposés aux résidents qui souhaitent gagner en autonomie avec un accompagnement adapté. Les autres resteront en internat collectif à la Maison de Vaubrun, rue d'Armagnac.

• **Diversifier l'offre d'accueil**, d'une part dans le sens du vivre ensemble, vers plus d'inclusion, d'autre part dans le respect des souhaits des personnes, de leur pouvoir d'agir ou d'autodétermination. D'où, l'ouverture d'une vingtaine de logements partagés et accompagnés, logements de droit commun, d'abord à Gometz-le-Châtel puis à Briis-sous-Forges, grâce au partenariat avec les communes. Ce type de logement s'apparente au logement social, il n'appartient pas au domaine médico-social, même si l'ADAPEI 91 en est le porteur.

[contact@adapei91.fr](mailto:contact@adapei91.fr)



### La propriété partagée

**1P2C** est un projet de Société Coopérative d'Intérêts Collectifs qui vise à proposer une troisième voie entre la location et l'accès à la propriété. Cela permet aux occupants locataires d'être associés à la création de valeur résultant du paiement de leurs loyers en tant qu'actionnaire/sociétaire de la coopérative qui détient le bien dans lequel ils habitent.

Ce montage a pour objectif de lutter contre les inégalités de patrimoine en permettant au plus grand nombre de se créer un patrimoine au travers d'une coopérative, et également de favoriser la mobilité résidentielle et une plus grande implication des occupants dans leur logement.

Un projet test débute à Étampes pour la création de deux logements en propriété partagée en 2024 et d'autres opportunités pour développer des sociétés coopératives d'intérêts collectifs dédiés au logement en Essonne sont recherchées.

[www.1P2C-gestion.fr](http://www.1P2C-gestion.fr)

### Autres expériences

#### 100 pour 1

Créé en 2010 par *Emmaüs*, il y a 60 associations en France. 100 adhérents s'engagent à payer le loyer d'un appartement pour un sans-abri qui sera accompagné. Par exemple, en Vendée un loyer de 500 € par mois est payé en donnant chacun 5 € par mois. Il faudrait que la commune participe.

#### SNL à Yerres

SNL a acheté, à Yerres, un couvent des années 1930, pour faire 23 logements. Ils sont gérés par plusieurs structures dont *France Handicap* avec 8 logements en rez-de-chaussée. La chapelle est devenue un lieu culturel avec expositions, ateliers, spectacles, apprentissage à la lecture, animée par des bénévoles. C'est un lieu pour les résidents, mais il est ouvert sur la ville, ce qui permet des échanges.

**Les participants à cette soirée souhaitent continuer à se rencontrer et avoir des liens entre les associations sur ce thème.**



L'Odyssee Symphonique vous accueille pour son rendez-vous annuel, **le Concert des Rois** :

- samedi 20 janvier à 20h30
- dimanche 21 janvier à 17h  
au Centre St-Jean XXIII, aux Ulis.
- samedi 27 janvier à 21h  
à l'amphithéâtre Michelin du campus Centrale Supélec à Gif-sur-Yvette.

## Le Concert des Rois

Cette année, sous le titre **Éclats d'Orient, succombez au charme oriental d'Aladin** :

Alan Menken – *Aladdin*, musique  
Nielsen – *Aladdin*  
Bernstein – *West Side Story*, danses  
Borodine – *Symphonie n°2*

Au gré des mille et une aventures de l'*Odyssee Symphonique*, petits et grands retrouveront la magie des films de Disney.

À la faveur de sa musique scénique, le compositeur danois, Nielsen, vous plongera dans l'univers féerique et envoûtant d'un Aladin rêvé en Scandinavie. Que vous parcouriez les steppes dans l'ambiance d'une symphonie de Borodine ou que vous plongiez dans l'univers fantastique du génie de la

lampe, Aladin sera votre guide. À moins que vous ne vous laissiez encore séduire par Tony et Maria, intemporels amoureux du *West Side Story* de Bernstein, le temps d'une incursion dans l'univers trépidant de New York.

Depuis plus de trente ans, l'*Odyssee Symphonique*, orchestre sous la direction de Sabine Aubert, composé de musiciens professionnels bénévoles et amateurs, fait partager sa passion pour la musique symphonique et rend accessible à tous l'émotion des grands moments lors des concerts.

**Vous pouvez consulter notre site et y réserver vos places**  
<https://www.odyssee-symphonique.com/concerts>

**M. A. Stenko,**

Chargée de communication  
de l'Odyssee Symphonique

## Découvrez le Timbre



L'Association Philatélique des Ulis (APU) organise cette année 3 expositions à la MPT de Courdimanche.

- Celle du premier trimestre, du 27 novembre au 2 décembre a présenté des timbres très variés, du plus ancien à des formes et matières très modernes : « **Le timbre sous toutes ses formes** ».
- Celle du 2<sup>e</sup> trimestre parlera des Prix Nobel vus par les timbres de toute la planète.
- Celle du 3<sup>e</sup> trimestre présentera nos belles régions de France.

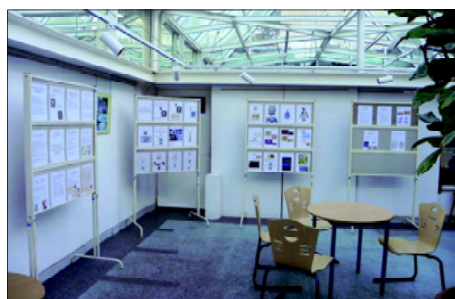
Lors des vernissages, il est possible de rencontrer les passionnés du club qui vous expliquent la philatélie et sa très grande diversité, je dirais son universalité.

La philatélie est une source culturelle sur l'histoire, les personnages célèbres, la géographie, les événements, les plantes et animaux, etc.

Le dimanche 21 janvier aura lieu notre traditionnelle **Journée philatélique au LCR de la Treille de 10h à 17h.**

Nous l'organisons depuis 52 ans (hors période de pandémie). Vous pourrez y découvrir des timbres mais aussi des collections de cartes postales, de mu-selets et de pierres.

Les membres du club se retrouvent pour parler timbres, échanger des timbres,



utiliser les ressources en catalogue de timbres du club et passer un bon moment. Les timbres amenant des discussions techniques (type d'impression), historiques (à quelles occasions certains timbres ont pu être imprimés), géographiques (où se trouvent certains pays qui ont maintenant disparu ou changer de nom), écologiques (les nouvelles formes de timbres : NFT et autre), etc.

**Venez nous rejoindre pour découvrir, échanger ou approfondir.**

**Les réunions ont lieu les 2<sup>e</sup> et 4<sup>e</sup> dimanches du mois au LCR du 15 Courdimanche de 10h à 12h.**

En résumé, à notre manière, nous sommes tous « timbrés » et nous serions très heureux de partager notre passion avec vous.

**Pierre Audonseau**

Président de l'APU

[pierre.audonseau@wanadoo.fr](mailto:pierre.audonseau@wanadoo.fr)



# Téléthon encore du nouveau

Ce vendredi 8 décembre, c'est avec une météo clémente que professeurs et élèves du lycée l'Essouriau se sont réunis pour une même motivation : récolter un maximum d'argent pour l'AFM-Téléthon.

Durant la semaine, des élèves de seconde sont passés dans toutes les classes pour présenter l'AFM-Téléthon à l'aide de vidéos réalisées en cours et motiver leurs camarades à s'inscrire au marathon de l'Essouriau. Des ventes d'objets et de bonbons, sucettes, gâteaux... ont eu lieu à chaque récréation durant 10 jours.

Ce sont donc 230 coureurs du marathon (*Vanilys a couru 32 km*), plus de 50

footballeurs, une vingtaine d'élèves bénévoles pour tenir les différents stands et bien sûr nos pompiers juniors et les élèves de la MDL (Maison des Lycéens) qui ont participé et fait de cet événement une réussite.

Les sportifs du jour et l'ensemble des élèves ont pu profiter toute l'après-midi de douceurs, crêpes, gâteaux, boissons et bonbons confectionnés par les élèves et professeurs, et aussi se distraire grâce aux jeux géants prêtés par l'AVAG.

Cette forte mobilisation au sein du lycée a permis de gagner plus de 3 200 € pour le Téléthon des Ulis.

**Estelle, Nathalie et Virginie**  
Enseignantes et coordinatrices



Les bénévoles du chalet - CCUlis2



Concert de l'EMU - samedi CCUlis2



Stand dans le lycée

Courses au Lycée



Devant le chalet - CCUlis 2

L'équipe de foot



Le stand à Boris Vian, samedi



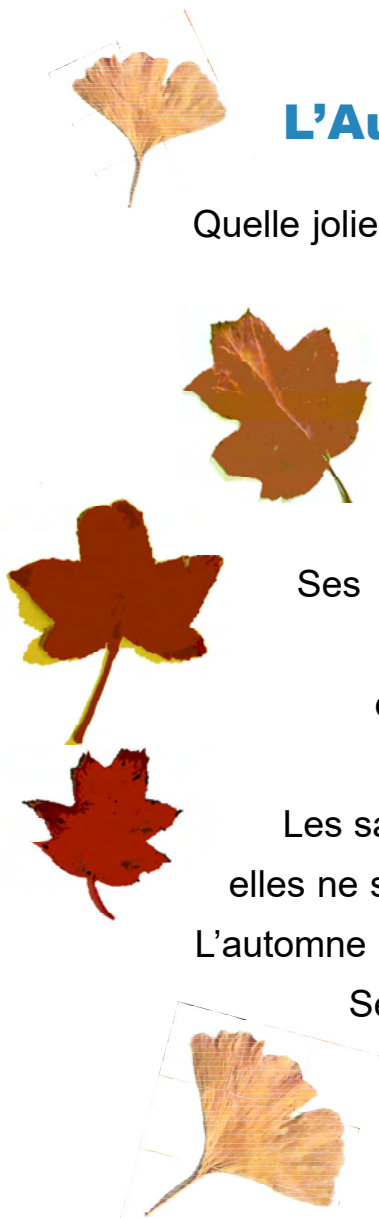
Au marché des Ulis, le dimanche

**Remerciements à toutes les associations, les commerçants, les collectivités, les particuliers bénévoles qui, par leurs contributions, ont permis l'élaboration du Téléthon des Ulis 2023 et un versement de 5 130 euros à l'AFM-Téléthon.**

- Les services des Ulis (Vie de la cité -Vie associative, Communication, Centre technique municipal, Aînés), la MPT des Amonts, le lycée de l'Essouriau, l'hôpital d'Orsay.
- Les commerçants : Centre Commercial Ulis2, boulangeries (La Boulang' du Marché, la boulangerie de Mondétour, Les Cévennes), Diagonal aux Amonts, JeSurfe.fr.
- Les associations participantes : APEX\*Ulis, AVAG, Bladi, CES, Cifordom, Cœur Miséricordieux, Emmaüs, Facilys, IFCPA, KWM, Patch'Passion, UAU-Union des Associations des Ulis et tous les autres bénévoles.

**Le Collectif Téléthon**





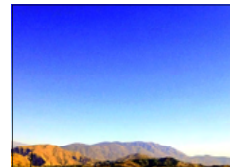
## L'Automne

Quelle jolie saison que l'automne !  
 Je me pelotonne.  
 L'hiver approche,  
 avec ses anicroches.  
 Bientôt Noël sera là  
 finis les tracas  
 Ses festivités m'enchantent  
 alors je chante  
 devant le sapin illuminé  
 et la crèche décorée  
 Les saisons vont et viennent,  
 elles ne sont jamais les mêmes  
 L'automne est ma saison préférée  
 Ses couleurs mordorées  
 m'invitent à méditer.

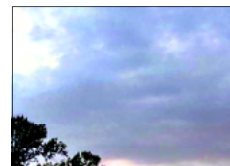
**Nicole Couturier**

## Couleurs du ciel

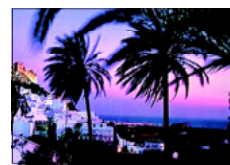
Le ciel est bleu  
 Et dans tes yeux  
 Cette couleur  
 Est le bonheur



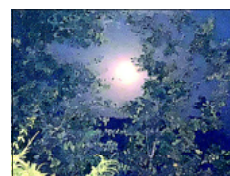
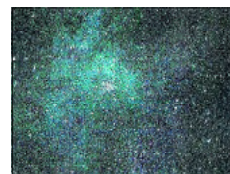
Le ciel est gris  
 C'est l'infini  
 Et l'on a rit  
 Comme on a dit



Le ciel est rose  
 Et c'est la pause  
 Il fait une pose  
 Sur toute chose



Le ciel est noir  
 Mais on peut voir  
 La voix lactée  
 Bien dessinée  
 Lune éclairée  
 Qui resplendit  
 Dans cette nuit



**Marie-Anne Uberall**

**CHŒUR DU CAMPUS PARIS-SACLAY**  
 Solistes - Ensemble Brasilis  
 Direction : Samuel Machado

**MUSIQUES  
 DE COURONNEMENT**

**MOZART**  
 Messe du Couronnement

**HAENDEL**  
 Coronation Anthems

**Dimanche 4 février 2024 à 16 h**  
 Amphithéâtre Henri Cartan, bât. 427  
 Campus d'Orsay

Entrée : 18 € - Prévente : 15 € - Etudiants, chômeurs : 9 € -  
 Gratuit jusqu'à 12 ans  
 Prévente : CESFO (bât. 304), Office de Tourisme - Destination  
 Paris-Saclay - 5, Citey (01 69 28 59 72), billetterie.com  
 Vente : sur place avant le concert

**université  
 PARIS-SACLAY**

## Le Chœur du campus Paris-Saclay

### Concert Mozart - Haendel

Le Chœur du Campus Paris-Saclay, hébergé par la faculté d'Orsay depuis environ 40 ans, a un effectif mixte d'une centaine de personnes. Il vous propose des œuvres au caractère à la fois solennel, intime et flamboyant composées par Haendel et Mozart pour accompagner des cérémonies de couronnement.

#### Musiques du Couronnement

Mozart - *Messe du Couronnement*

Haendel - *Coronation Anthems*

**Dimanche 4 février 2024 à 16h**

**Amphithéâtre Henri Cartan, bat. 427 du Campus d'Orsay**

Entrée : 18 € (Prévente 15 €) - Etudiants, demandeurs d'emploi : 9 € - Gratuit jusqu'à 12 ans  
 Prévente : CESFO (bât. 304), Office de tourisme Orsay (01 69 28 59 72), Billetterie.com

## Recettes

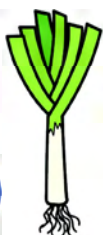
proposées par l'AMAP Ulis

### Velouté de butternut et poireaux

Le **doubeurre**, appelé le plus souvent **courge butternut** par anglicisme, ou simplement **butternut**.

C'est une plante de la famille des cucurbitacées.

#### Ingrédients



1 poireau  
300 g de chair de butternut  
1/2 l de bouillon de bœuf  
1 cuil. à soupe d'huile de colza  
1 cuil. à café de curry  
30 g de poudre d'amande

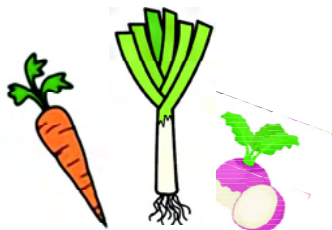
#### Préparation

Faire revenir dans une casserole, avec l'huile de colza, le poireau coupé haché, le curry et la poudre d'amande. Ajouter la chair de butternut et le bouillon de bœuf. Cuire 20 mn en mélangeant de temps en temps. Mixer, rectifier l'assaisonnement et servir le velouté parsemé d'amandes grillées et d'un peu de persil.

### Tarte aux 3 légumes d'hiver

#### Ingrédients

1 pâte à tarte  
2 poireaux  
2 carottes  
2 navets  
20 g de beurre  
10 cl de vin blanc sec  
2 œufs  
20 cl de crème semi-épaisse  
1 poignée de fromage râpé (mimolette, emmental)  
1 poignée de fruits secs concassés

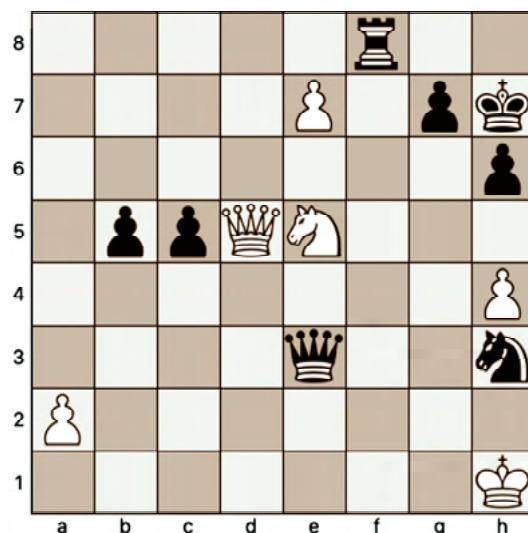


#### Préparation

Épluchez et râpez gros les légumes. Faites les revenir à feu moyen dans le beurre, en remuant régulièrement, une dizaine de minutes, salez. Mouillez avec le vin blanc et laissez mijoter à couvert sur feu doux jusqu'à ce que les légumes soient cuits. Préchauffez le four à 180°C. Beurrez le moule et étalez la pâte, la piquer à l'aide d'une fourchette. Étalez les légumes sur le fond de tarte. Battez les œufs et la crème, salez puis versez sur les légumes. Saupoudrez de fromage râpé et de fruits secs concassés. Enfournez pour 35 minutes.

## Le club d'échecs

Les blancs jouent et gagnent



Solution : e7xe8-C+ Rh8  
Ceg6 mat

Le samedi 2 décembre s'est déroulé la Ronde 2 du Championnat départemental de l'Essonne qui opposa l'équipe des Ulis à celle de Mennecy. La rencontre s'est soldée par un match nul 2-2.



### Rédaction bénévole du Phare n°83

- Marie-Odile Charpenet (Directrice des Publications)
- Marie Josée Vergine (Rédactrice en chef)
- Autres titulaires :* • Bernard Charpenet
- Bozena Teodorowicz • Monique Troalen • Charles Zucconi
- Suppléants :* • Pierrette Berthelot
- Rose-Marie Boussamba • Marie-Claude Fleuriel
- Gabriel Laumosne • Nicole Paraire

Adresse : MPT des Amonts (case 14), 91940 Les Ulis

Mél. : [redac.phare@orange.fr](mailto:redac.phare@orange.fr)

Site : <https://apexulislephare.fr>

**Crédits photos :** sans indication spécifique, les photos publiées sont celles des auteurs des articles ou celles des membres de la Rédaction.

## Patch'Passion

Nous sommes 14 chaque lundi et vendredi après-midi à nous réunir pour tirer l'aiguille. Nos rendez-vous sont notre récréation, notre petit bonheur de la semaine. Réunies par la passion des tissus, des couleurs, chacune choisit sa technique, son projet qu'elle mène à bien avec les conseils avisés des plus anciennes. Même débutante, laissez-vous tenter, venez nous rejoindre, amenez juste votre goût des travaux d'aiguilles et un peu de patience.

Chaque année, nous choisissons un thème, cette année les maisons, en 2022 les fleurs. Nous réalisons chacune un carré. L'ensemble une fois assemblé forme un PATCH qui est mis en jeu pour la « Tombola du Téléthon ».



Détails de l'ouvrage



Une passion peut-être  
Sinon une aventure  
En tout cas un bien être  
En ambiance de couture

Voilà en quelques mots  
Présentation discrète  
De ces quelques tableaux  
Invitant à la Fête

Le Patchwork est un monde  
D'échange et de partage  
Entrez donc dans la ronde  
Partagez ces images

Qui font de ce moment  
Un plaisir agréable  
Sans cesse en innovant  
De nouveaux paysages

En forme et en couleur  
Que ces nouveaux talents  
Nous invitent au bonheur  
L'espace d'un instant

**Jeanne Seguin**



Du 4 au 22 décembre à la MPT de Courdimanche a eu lieu notre exposition bisannuelle. L'accueil chaleureux qu'elle a reçu nous encourage à continuer, merci à tous.

**Armelle Rouault**

<http://patch-passion.chez-alice.fr>



**NDLR** - Le patchwork est une technique de couture consistant à assembler de petits morceaux de tissu, pour créer une pièce plus grande. Un patchwork une fois matelassé est dit « quilt » (3 couches : un « top », un molleton et un tissu arrière). Cependant ces deux termes sont utilisés indifféremment.

On trouve les traces de patchwork les plus anciens en Egypte ou en Chine mais cette technique s'est beaucoup popularisée dès le 18<sup>e</sup> siècle et avec les Amish.

