



# LE PHARE

Journal d'expression associative et individuelle  
[http://apex.ulis.free.fr/le\\_phare.htm](http://apex.ulis.free.fr/le_phare.htm)

**N° 70 - Automne 2019**

## Notre planète en danger

Cette année, le nombre d'incendies enregistrés dans l'Amazonie brésilienne entre le 1<sup>er</sup> janvier et le 20 août a augmenté de 145 % comparé à la même période en 2018. L'agriculture industrielle est largement responsable de ce désastre car son activité génère 2/3 de la déforestation en Amérique du Sud. En effet, les agro-industries ravagent la forêt amazonienne pour y élever du bétail, mais aussi pour cultiver du soja qui alimente, entre autres, nos fermes-usines.



*La forêt amazonienne en feu (AFP / GreenPeace / Victor Moriyama)*

L'Amazonie n'est pas le seul écosystème victime de déforestation : la situation est également alarmante en Afrique et en Asie, où l'agriculture industrielle et le trafic illégal de bois ravagent chaque année des millions d'hectares de forêt.

La situation est très préoccupante, car les forêts jouent un rôle essentiel pour notre planète : elles sont parmi nos remparts les plus efficaces contre le changement climatique. Les préserver permet de réduire la quantité de gaz carbonique présente dans l'atmosphère.

Inversement, leur destruction produit d'importantes quantités de gaz à effet de serre qui dérèglent le climat, allongent les périodes de sécheresse et favorisent la formation d'autres feux de forêts.

**Assez tergiversé, il faut AGIR !**

### LE PHARE N°70

Édité par APEX \* Ulis

MPT des Amonts - 91940 Les Ulis

**Directeur de la publication :**

Pierre Belbenoit, Président

**Comité de Rédaction**

**et maquette PAO :**

APEX \* Ulis - ISSN 1622-8804

11 500 exemplaires

**Impression :**

ADUNAT Communication

44420 Piriac-sur-Mer



Papier couché moderne mat, 90 g/m<sup>2</sup>

## « Je suis belle, je suis forte et j'ai confiance en moi »

Partir à la rencontre de l'autre, c'est le choix qu'ont fait 6 jeunes filles, Marianne, Maëlle, Priscille, Lucie, Tiphaine et Marguerite. En effet, le 28 juillet dernier elles se sont toutes ensemble envolées pour le Bénin, dans le but de réaliser un projet solidaire approfondi depuis deux ans.

Ces jeunes filles se sont rencontrées il y a de nombreuses années chez les Scouts et Guides de France des Ulis. Elles ont grandi, mûri et se sont développées ensemble au travers des valeurs du scoutisme, par l'ouverture aux autres, l'entraide, l'autonomie, le dynamisme, et l'esprit d'équipe.

À la suite de nombreux projets, elles ont voulu réaliser un projet à l'international. Partant de rien, elles ont cherché tout d'abord un partenaire dans les pays où elles souhaitaient intervenir auprès des enfants, et après avoir essuyé de nombreux refus et échecs, elles découvrent le contact du Père Serge grâce aux parents de Priscille (membre de l'équipe).

Ce prêtre béninois leur explique qu'il a créé un foyer, et une ferme dans le but de recueillir les jeunes filles qui fuiraient une vie trop difficile et qui auraient la volonté de se développer en tant que femme forte et indépendante, dans un pays où la culture la contraint bien souvent au rôle de femme au foyer, dépendante de son mari. Dans ce foyer, aujourd'hui tenu par le Père Wilfried, les jeunes filles (âgées de 10 à 20 ans) apprennent un métier, tel que la coiffure, la couture, la cuisine, l'hôtellerie ou l'agriculture. Elles pourront ainsi à la fin de leur formation lancer leur propre magasin ou travailler directement, et ainsi être indépendantes, autonomes et plus mûres pour choisir l'homme qui partagera leur vie.

Ce projet a fait vibrer leur âme féministe, humaniste et elles ont accepté, se lançant à 100% dans l'aventure ! Elles ont ainsi cherché des financements, et sans la possibilité de bénéficier de subventions, elles ont travaillé pour atteindre leur budget estimé, ce qu'elles faisaient déjà depuis plus d'un an.



Billet d'avions pris, autorisation du National reçu, elles décollent vers l'Afrique. Elles partagent leur aventure avec deux jeunes guides du Bénin, Firmine et Judith avec qui elles tissent de forts liens. Ensemble elles discutent de culture, de société et du monde, partageant leurs points de vue et leurs expériences.

Leur quotidien au foyer s'organise de la sorte que le matin elles suivent les filles dans les différentes formations et l'après-midi les Scouts ont la main libre pour proposer différentes activités. Des topos sur l'hygiène corporelle, dentaire, environnementale, mais aussi simplement faire des jeux, discuter, aborder des sujets qui questionnent les béninoises comme les règles, la vie en France comparé à celle du Bénin, la dépigmentation qui est un problème important dans le pays... Les jeunes filles pour la plupart déscolarisées parlaient le dialecte du sud du pays, le Fon, ce qui n'empêchait pas les échanges, mais Firmine et Judith ont offert leurs talents de traductrices pour faciliter les discussions.

Lors d'une séance de soutien scolaire les Compagnons ont proposé une phrase que les filles devaient comprendre et répéter tous les jours et autant qu'elles le veulent pour prendre confiance en soi et ne pas baisser la tête, ce fut :

*« Je suis belle, je suis forte et j'ai confiance en moi ».*

Cette phrase répétée en cœur devint l'hymne, le slogan de leur projet, elle fut traduite et apprise par tous.

Lors de leur journée au foyer, les Scouts ont fait les plans d'une bibliothèque à la demande du Père, qu'un menuisier a réalisé, permettant ainsi d'entreposer tous les livres ramenés de France ou acheté au Bénin. Dans cette bibliothèque, elles ont aussi décidé de peindre un mur représentant l'arbre du savoir dont le feuillage fut composé par les mains de toutes les jeunes filles.

Ce moment émouvant clôtura leur projet et elles partirent visiter le pays, la tête remplie de chants, de danses, de sourires et de souvenirs.

**Les Incomparables**

*lescompasdesulis@gmail.com*





Les articles pour **Le Phare n°71** devront parvenir à la Rédaction avant le **18 novembre**

## ÉDITO.

### **Pensons global, agissons local** <sup>(1)</sup>

## SOMMAIRE

### Hommages

- À notre amie Katie Darnaudet ..... p. 14

### Patrimoine mondial

- Notre planète en danger ..... p. 1

### Citoyenneté

- Jeunes de retour du Bénin ..... p. 2

- Jeunes citoyen-ne-s au collège ..... p. 12

- Tous mobilisés pour la récup' ..... p. 14

### Environnement

- Une AMAP est née aux Ulis ..... p. 4

  Groupe de consommateurs ..... p. 5

  La première distribution ..... p. 5

- Protéger la planète ? ..... p. 13

- Actions de CES au fil de l'année ... p. 13

### Vie associative

- Une visite au Musée d'Orsay ..... p. 6

  Impressions des visiteuses ..... p. 7

- Formations pour les associations ..... p. 7

- Club de Généalogie d'Orsay ..... p. 14

### Point de vue

- L'école publique, notre école ..... p. 8

### Solidarités

- Une nouvelle Cigale ..... p. 9

- La transition écologique ..... p. 9

- Accompagnant en soins palliatifs ..... p. 10

- Plaisir partagé en balade à vélo ..... p. 11

- Le Téléthon des Ulis aide l'AFM ..... p. 11

- Une société inclusive et solidaire ..... p. 16

- 2<sup>e</sup> Journée des Solidarités aux Ulis ... p. 16

### Avec des poètes

- Yan Pohan : Hommage au Phare ..... p. 8

- Bernadette Fournal : Adeline ..... p. 15

### Le coin des joueurs

- Échecs : solution 24, exercice 25 ..... p. 15

- Deux jeux de Gabriel ..... p. 15

Dans les derniers mois, la presse nationale nous a amenés à des réflexions globales sur la sauvegarde de notre planète. *Le Phare* est le diffuseur de nombreux articles de réflexion sur ce sujet. Cela devrait, maintenant, être notre préoccupation majeure comme les scientifiques nous le recommandent depuis des décennies.

C'est une jeune fille suédoise de 16 ans, Greta Thunberg, qui est venue le rappeler jusque dans les salons de l'Assemblée nationale. Comme tous les porteurs de mauvaises nouvelles, elle est la cible de critiques qui nous éloignent du sujet de son appel et de son engagement. Comme elle, d'autres jeunes s'engagent, tel ce jeune français de 15 ans, Thomas Lesage, pour la sauvegarde des océans. Écoutons cette génération de jeunes citoyens ; ils nous réveillent dans nos habitudes et nous redonnent confiance en l'avenir.

Au delà du côté événementiel que nous suggèrent les images des feux sur toute la planète, ce sont les gestes écologiques locaux du quotidien qui ont besoin d'être mis en valeur : choix de l'alimentation, recyclage, gestion des espaces verts et jardins. Ces gestes nous engagent dans la sauvegarde des ressources planétaires.

Les associations ulissiennes œuvrent au quotidien, dans l'ombre pour certaines. Seuls les grands événements sont rendus visibles dans les media officiels, mais quel est leur sens : est-ce qu'ils nous rendent consommateurs ou acteurs ? Ne perdons pas le sens de l'engagement citoyen tout au long de l'année.

**La Rédaction**

(1) «Penser global, agir local», cette formule employée par René DUBOS, lors du premier sommet sur l'environnement en 1972, semble résumer l'esprit du développement durable.

Habitants et associations, vous qui appréciez *Le Phare*,  
**aidez-nous à sauvegarder son existence et sa liberté**  
 • en adhérant (<http://apex.ulis.free.fr/admission.htm>) ;  
 • en faisant un don (chèque à l'ordre de APEX\*Ulis).

Prénom :

Nom :

Tél.:

Mél.:

Je demande à adhérer à l'*APEX\*Ulis*

à titre individuel (10€)  pour mon association (20€)

Nom de mon association :

## Une AMAP est née aux Ulis

Suite à la rencontre d'une jeune agricultrice lors du forum des associations des Ulis de septembre 2018, l'association CES voulant soutenir la création d'une AMAP, avec distribution de légumes produits à 5 km des Ulis, a organisé une réunion publique à la MPT de Courdimanche en décembre. Un groupe d'Ulissiens s'est investi dans la démarche de mise en place.



### Pourquoi ?

- Pour manger sainement, des fruits et légumes bio qui ont du goût ;
- Pour participer à l'installation de jeunes maraîchers ;
- Pour s'engager en faveur d'une agriculture proche de nous, à petite échelle et respectueuse de la nature ;
- Pour réduire notre empreinte carbone en minimisant les kilomètres parcourus par nos fruits et légumes.



### Une AMAP, c'est quoi ?

C'est une Association qui œuvre pour le Maintien d'une Agriculture Paysanne. C'est un partenariat de proximité entre un groupe de consommateurs et une exploitation agricole locale ou ferme, débouchant sur un partage régulier (le plus souvent hebdomadaire) de récoltes composées des produits agricoles.

L'AMAP est un contrat solidaire, basé sur un engagement financier des consommateurs, qui paient à l'avance la totalité de leur consommation sur une période définie. Ils lui donnent les moyens de produire et lui garantissent l'écoulement de sa production.

Ce système fonctionne donc sur le principe de la confiance et de la responsabilité réciproques du consommateur et du producteur ; il représente une forme de circuit court de distribution.

Une AMAP est lieu d'échanges et de convivialité lors des distributions et aussi la possibilité de prendre part à des chantiers participatifs : ainsi la récolte des pommes de terre se fera en commun producteurs et consommateurs, comme fut faite la plantation des oignons

### Les producteurs

Deux maraîchers, de Marcoussis Sophie et Sébastien, sont associés dans le GAEC de la Ronce (Groupement Agricole d'Exploitation en Commun). Ces 2 maraîchers

vont écouler toute leur production de légumes auprès des membres de l'AMAP Ulis et ceux de l'AMAP Marcoussis.

Sébastien de Marcoussis, 35 ans et Sophie de St-Chéron, 37 ans, créent leur activité sur 2 lieux de production de 1,6 ha. Tous les deux avaient grands parents maraichers. Ils ont fait une formation agricole et des stages chez des maraichers ; leur conjoint respectif ont un travail à l'extérieur.

Le travail sur la ferme a commencé en mars-avril 2019 avec les mises en culture sur une parcelle. À l'automne, ils feront des travaux sur la 2<sup>e</sup> parcelle : défrichage, rénovation des bâtiments, montage des serres, creusement de la mare et irrigation.

Ils ont dû réaliser des démarches de février à septembre : élaboration du projet collectif, formations, autorisation d'exploiter, promesses de bail, dossier avec la Chambre d'Agriculture d'Île-de-France, contacts auprès des banques, création des statuts du GAEC et agrément, immatriculation CFE (Formalités des Entreprises), affiliation MSA (Mutualité Sociale Agricole), dossiers de demandes de subventions, etc.

Le nombre de légumes et aromates cultivés sera de 21 (59 variétés) pour la saison septembre 2019-septembre 2020 et il passera à 42 (80 variétés) pour la saison septembre 2021-septembre 2022.



## Le groupe de consommateurs (AMAP Ulis)

Ils établissent ensemble les Statuts et Règlement intérieur avant l'Assemblée constitutive de l'association qui élira les membres de son Bureau. Chacun est adhérent de l'AMAP Ulis et de la structure régionale Île-de-France des AMAP.

Les adhérents s'organisent en groupes thématiques pour assurer les différentes tâches (contact avec les producteurs, administration, communication, trésorerie, etc.).

Chaque adhérent passe un contrat-légumes avec les maraichers. Ceux-ci souhaitent distribuer seulement 25 paniers à partir de septembre 2019, compte tenu de la production possible. Ils envisagent de monter progressivement en nombre dans un second temps. Le coût de la part de récolte hebdomadaire sera de 18 € pour 5 à 6 kg de légumes. Le prix doit permettre de couvrir le coût de production et d'apporter un revenu aux maraichers. Certains Ulissiens se sont organisés pour prendre un « panier » à deux. Les maraichers apportent leur production pendant 46 semaines de l'année (avec un arrêt en avril).

Les Amapiens s'organisent pour assurer 6 jours de présence dans l'année pour la participation aux distributions, il s'agit d'une part intégrante de leur engagement. Pour chaque distribution, il y a un groupe de 3 ou 4 responsables qui assurent la réception, le partage des différents légumes de la semaine, la distribution et le nettoyage.



Certains Amapiens, ont bénéficié cet été de quelques légumes arrivés à maturité plutôt que prévu.

### Une liste d'attente ?

Des inscriptions ont eu lieu sur le stand, dans l'espace UAU du Forum des Associations. Si vous désirez nous rejoindre quand les maraichers pourront fournir davantage de paniers, envoyez un message à l'AMAP Ulis.

**Contacts :**  
AMAP Ulis  
MPT de Courdimanche  
[ulis.amap@gmail.com](mailto:ulis.amap@gmail.com)

## Le 5 septembre : 1<sup>ère</sup> distribution



À l'arrivée des légumes du GAEC de la Ronce, le déchargement est fait par les Amapiens.

Organisation de la salle pour la distribution.



Les tas de légumes sont préparés pour chacun, après la pesée grâce aux balances acquises par l'AMAP Ulis.



Chaque Amapien signe le cahier lorsqu'il a pris ses légumes de la semaine.



Notre premier panier ou "part de récolte"

Les responsables de la distribution, aidés d'autres bénévoles, rangent les caisses des maraichers et nettoient la salle.

## Des stagiaires des Ateliers Sociaux Linguistiques de l'ASTI en visite au Musée d'Orsay

**Des stagiaires des Ateliers Sociaux Linguistiques de l'ASTI des Ulis accompagnées de 6 animateurs ont bénéficié d'une visite guidée au Musée d'Orsay sur le thème « Au temps des expositions impressionnistes », dans le cadre gratuit des visites du champ social. Elles nous racontent :**

C'était le 4 avril 2019. Nous nous sommes rencontrées à la station Passerelle de l'Automne. Nous avons pris le bus jusqu'à la gare d'Orsay où nous avons retrouvé le reste du groupe. On est parti par le train de 9h34. À la station Musée d'Orsay, nous attendait notre camarade Kadiatou, venant du nord de Paris. Avant d'entrer dans le musée, on a pris des photos de groupe et flâné un peu au bord de la Seine. Le temps était beau, ensoleillé.



Arrivés au Musée, nous avons fait connaissance avec notre guide-conférencier. En entrant dans la grande salle, nous avons été impressionnés par la lumière et la beauté de cet espace qui est une ancienne gare.

Notre conférencier nous amène alors devant un premier tableau, celui d'un peintre académique Jean-Léon Gérôme qui représente une scène de l'antiquité : *Un combat de coqs*. Il souligne la grande précision dans le dessin et nous parle du clair-obscur pour faire apparaître le relief et le volume des corps. Le peintre a ici utilisé la perspective pour construire son tableau en plusieurs plans.

Puis nous prenons l'escalator jusqu'au 5<sup>e</sup> étage vers les salles des Impressionnistes, et là nous avons l'occasion d'admirer ces œuvres dans la galerie : le tableau d'Edouard Manet *Le Déjeuner sur l'herbe*, puis juste en face un autre *Déjeuner sur l'herbe* de Claude Monet avec son tableau *Les coquelicots*, petit mais célèbre et le *Bal du moulin de la Galette* d'Auguste Renoir.

*La rue Montorgueil* et *La gare Saint-Lazare* de Monet. On passe ensuite aux tableaux d'Edgar Degas *L'Absinthe* et *Les repasseuses* et à celui de Gustave Caillebotte *Les raboteurs de parquet*.

Nous nous sommes arrêtés devant la célèbre sculpture de *La petite danseuse* de Degas, puis pour regarder deux tableaux d'Auguste Renoir : *Danse à la ville* et *Danse à*

*la campagne*. Les quatre *Cathédrales de Rouen* de Claude Monet, peintes à différents moments de la journée, montrent le passage du temps et de la lumière.

Au bout de la salle, notre accompagnateur nous fait observer un tableau pointilliste *Le cirque* par Georges Seurat et nous explique que ce mouvement des pointillistes, attaché à trop de règles et de conventions, avait été rejeté par les impressionnistes qui défendaient la liberté de peindre.

Nous avons vu des peintures post-impressionnistes de Vincent Van Gogh : *L'Italienne* en costume traditionnel, sa *Chambre en Arles* où le peintre a utilisé la perspective inversée et son *Autoportrait*, qui signe une approche expressionniste du peintre. Le conférencier nous quitte à ce moment-là.

Nous terminons par une salle du rez-de-chaussée où sont exposés deux tableaux magnifiques de Monet : *Femmes au jardin* et *La pie*.

À la fin de la visite, nous partons au jardin des Tuileries en traversant le pont des Arts. Il fait toujours très beau. Certaines s'arrêtent prendre des photos. Dominique et Isabelle ont cherché un endroit pour déjeuner, Nadia et Latifa ont partagé leurs sandwiches avec Khadidja. Puis Elisabeth et Dolores sont venues nous rejoindre avec des cadeaux surprises, des chocolats truffes et des œufs de Pâques. Fatima nous a régales avec du thé à la menthe poivrée : c'était une « ambiance totale » !

Nino, ayant un rendez-vous, nous a quittés. Kadiatou, Elisabeth, Souad et Dalenda se sont mises à parler des pigeons dans les différents pays. Khadidja prend des photos discrètement. Heureusement Arthur est là pour surveiller les retardataires sur le chemin du retour.

**C'était une journée inoubliable.**





**Nous avons demandé à chacun ce qui l'a le plus marqué. Voici leurs impressions :**

**Souad** : les explications du conférencier qui utilisait des mots simples.

**Nino** : la composition de notre groupe de différents âges et de différents pays et notre convergence dans la découverte de ce monde impressionniste.

**Nadia** : Les explications du conférencier ont éveillé mon intérêt et ma curiosité pour réaliser d'autres visites.

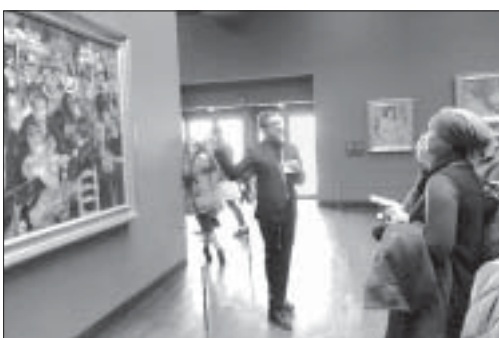
**Fatima** : J'aimais beaucoup ces tableaux et grâce aux détails donnés par le conférencier j'ai pu entrer dans les tableaux avec le peintre.

**Niama** : J'ai beaucoup aimé la présentation des tableaux dans les salles et la sculpture *La petite danseuse de 14 ans* en bronze avec son tutu en satin.

**Kadiatou** : ce qui m'a impressionnée au Musée d'Orsay c'est la construction du bâtiment et les salles ; et un de mes tableaux préférés : le *Bal au Moulin de la Galette* d'Auguste Renoir.

**Latifa** : c'est la première fois que je sors avec un groupe et j'ai trouvé cette sortie inoubliable. Les explications du guide étaient claires. Cela m'a donné envie de visiter d'autres musées. Merci à tous ceux qui ont organisé cette sortie réussie.

**Mezhoura** : Notre conférencier était très gentil, j'ai été impressionnée par sa patience, il nous a expliqué en détail chaque tableau devant lequel il s'arrêtait. C'est une sortie inoubliable pour moi. Merci aux animatrices qui nous ont donné l'opportunité de faire cette visite.



**Sihem** (présente et active en séance de rédaction, mais absente empêchée le jour de la visite) : Vous m'avez donné envie de visiter le musée.

**Les participantes et rédactrices**

*Dalanda, Faïza, Fathia, Fatima, Imane, Kadiatou, Latifa, Maria, Mezhoura, Nadia, Niama, Nino,*

**Les photographes**

*Fatima, Khadidja, Dolores*

**Les accompagnateurs**

*Arthur, Dolores, Dominique, Elisabeth, Isabelle, Khadidja*

## Aux Ulis, des formations pour les associations

**Ces formations organisées par le Conseil départemental de l'Essonne en lien avec APOGÉ s'adressent aux acteurs associatifs (responsables, bénévoles, salariés).**

### Programme du 2<sup>e</sup> semestre 2019

- Samedi 28/09/2019 de 9h à 17h

*L'essentiel du fonctionnement de l'association (notamment pour les jeunes du Tremplin Citoyen)*

- Jeudi 14/11/2019 de 18h à 21h

*Diversifier ses ressources par l'autofinancement*

- Samedi 16/11/2019 de 9h à 17h

*Président/Dirigeant : renforcer ses compétences*

- Mercredi 20/11/2019 de 9h à 17h

*Appréhender et gérer les conflits au sein de l'association*

- Samedi 23/11/2019 de 9h à 17h

*Trucs et astuces pour communiquer efficacement avec votre équipe de bénévoles*

- Mardi 26/11/2019 de 18h à 21h

*Découvrir la fiscalité de l'association*

Ces formations ont lieu à la Maison des Associations, 2 avenue d'Alsace, aux Ulis.

Les inscriptions se font auprès du Service des relations avec les associations du Conseil départemental

<https://formasso.essonne91.fr/>

et APOGÉ peut vous aider dans les démarches.

APOGÉ, c'est aussi une salle équipée pour les associations, facile d'accès, des permanences, des conseils et des aides.

**Le Bureau d'APOGÉ**

[apoge.mdaulis@gmail.com](mailto:apoge.mdaulis@gmail.com)

## L'école publique, notre école

**En France, l'école publique accueille les enfants sans discrimination ; 83 % des élèves de l'école primaire la fréquentent.** C'est en 1792 que Condorcet développa un projet d'instruction publique fondé sur les principes de liberté, d'égalité, de laïcité et que Joseph Charlier y ajouta l'idée de gratuité et la rendit obligatoire, mais sans que cette belle proposition ait pu aboutir. Il fallut attendre les lois de 1881-1882 de Jules Ferry pour que l'enseignement primaire devienne obligatoire pour tous, tout en étant laïque et gratuit dans les écoles publiques. Ce sont là les quatre premières qualités de notre école républicaine.

**L'école publique, gratuite, laïque, ouverte à tous,** permet aux enfants de se retrouver ensemble dans un grand brassage de classes sociales d'origines diverses ; ce qui leur permettra de s'insérer dans la société des adultes. Les parents qui choisissent l'école privée le font parfois pour des raisons religieuses, mais est-il juste de mêler sciences et foi, connaissances et croyance dans un même lieu et avec les mêmes maîtres ? D'autres refusent le mélange des classes sociales et provoquent la ségrégation par l'argent chez nos bambins.

**Aussi, la faveur générale va à l'école publique.** C'est d'autant plus juste qu'une étude universitaire basée sur des tests de niveau en CP et en CE2 conclut que les écoles privées n'enseignent pas mieux, compte tenu du milieu social des élèves (cf. *Éducation et formation* de déc. 2017). Par ailleurs, le niveau des diplômes exigés pour enseigner dans les écoles publiques est plus élevé que dans les autres écoles.

**L'enseignant de l'école publique travaille dans le seul intérêt des élèves.** Il n'a pas à se préoccuper de la concurrence ni des exigences du marché comme ses confrères des écoles privées alternatives, entreprises commerciales aux tarifs élevés. Les lycées publics donnent leur chance à tous les élèves pour décrocher le baccalauréat, sans s'inquiéter de qui fera monter ou descendre le taux de réussite à cet examen. Ils n'ont pas à se plier à une mode ; actuellement, la pédagogie Montessori est dans le vent. Mais qui se souvient que Maria Montessori a mis sa méthode au service de Mussolini pendant plus de 10 ans avant de s'expatrier ? Qui se souvient qu'elle souhaitait former des hommes forts et disciplinés ? (cf. *N'autre École*).

**La diffamation de l'école publique est un sport moderne.** Est-ce pour favoriser le marché ? Tout récemment, un manipulateur a fabriqué le concept de « la souffrance des élèves et des enseignants » des écoles publiques. Et on a vu des propositions de marchands de bonheur, nouvelle activité libérale offrant ses services aux écoles !

Là, des « instituts » aux noms ronflants annoncent que l'école publique ne connaît qu'une pédagogie, celle qui consiste à accumuler des savoirs chez l'élève. Or, il existe presque autant de méthodes pédagogiques que d'enseignants dans nos écoles de la République. Tous sont soucieux de l'épanouissement et de l'émancipation de leurs élèves. Autre mensonge : les élèves de l'école publique ne sortent pas de leurs établissements ! « N'importe quoi ! », s'est exclamée une mère de famille nombreuse ulissienne en levant les yeux au ciel.

**Face à de telles allégations, qui va défendre l'école publique ?** Les enseignants et les parents d'élèves (avec leurs associations, ou leurs syndicats), les anciens élèves, etc. Mais, apparemment, pas le ministre. Notre école est un service public, attaqué comme tel. Dès 1996, l'OCDE conseillait de ne pas refuser d'élèves, mais de faire des économies en baissant financements et qualité. (cf. *Cahier de politique économique* 13). **Restons vigilants !**

**Danièle Dugelay**

*retraîtée ulissienne,  
ex-élève de l'école publique,  
ex-institutrice ulissienne de l'école publique  
et mère d'ex-élèves ulissiens de l'école publique.*

## Hommage au Phare et à ses pavés...

« *Le Phare* », le guide prévoyant, le chemin éclairé ;  
j'en suis ce que j'ai introduit en déco et chez moi,  
un de ses pavés.

Celui qui supporte les pas et porte les tracas,  
celui qui change le goût du temps  
quand on l'a encore vu décollé de la chaussée  
et balancé dans l'ordre public.

Je ne cesserai malgré tout mon pavé gris foncé  
presque noir, d'en admirer dans la brutalité  
de sa conception les milliers  
de cristaux réfléchissants qui le parsèment,  
le composent et semblent l'agglomérer.

J'y vois un relief lumineux d'une grande profondeur,  
j'y devine ce parcours qui ne m'a jamais quitté.

Je vous y imagine, toi, qui éclabousse de vie  
les instants dans lesquels tu souris, soyez en sûr !  
Toi !

**Yan Pohnu** (juin 2019)



## CIGALES des Trois Rivières Club d'investisseurs du Territoire. Rejoignez-nous !

CIGALES des Trois Rivières est un club de micro-investisseurs du Territoire. Il est affilié à l'association régionale Île-de-France, ce qui lui permet d'agir en complément d'autres clubs Cigales franciliens.

Nous intervenons en proximité locale sur le territoire des plateaux de Limours et de Saclay, avec les vallées de l'Yvette et de la Bièvre, pour appuyer les entrepreneurs sociaux, **respectant les principes de l'Économie Sociale et Solidaire**, et qui ont besoin d'appuis financiers.

Les « Cigaliers » connaissent les projets dans lesquels ils investissent, puisqu'ils y travaillent d'abord en amont, ils établissent **un lien durable avec les entrepreneurs**. C'est « le plus » de ce type de finance.

Un exemple de projet suivi actuellement : LAINE DE PARICI. Création d'un atelier de traitement de la laine pour les bergers d'Île-de-France, près de chez nous, à Magny-les-Hameaux - préfiguration d'une filière francilienne de la laine du mouton jusqu'aux produits lainiers transformés.



### Le fonctionnement du Club en bref

Le club CIGALES est un groupe de personnes physiques (5 à 20) qui s'engagent ensemble, pour une durée de 5 années. Les membres du club rassemblent un capital indivis en épargnant tous les mois une petite somme et choisissent eux-mêmes les entreprises dans lesquelles ils vont investir. L'investissement se fait sous forme d'une participation (minoritaire) au capital social. Les entreprises bénéficiaires sont des sociétés qui démarrent. Le Club peut aussi apporter un soutien à une association dont l'activité correspond aux valeurs sociales et écologiques défendues dans la charte CIGALES. L'apport en capital est si possible complété par un soutien humain par un ou deux membres du Club (suivi, apport de compétence, contacts, etc.). Le dispositif CIGALES est reconnu par l'État depuis plus de 30 ans.

#### Contacts :

Site régional : <http://www.cigales.asso.fr/>  
Mél. des Cigales des Trois rivières :  
[cigalesdes3rivieres@orange.fr](mailto:cigalesdes3rivieres@orange.fr)

## La transition écologique, épreuve d'endurance, départ immédiat

**Pas de démagogie, ce sera long et difficile. Pour aider à supporter, puis à limiter les effets du changement climatique, il faut agir maintenant. Mais toute action a son revers et son efficacité peut être éphémère.**

Le PôleS NOE propose un plan pour renforcer les actions d'associations et entreprises des communes de la CPS en faveur de la transition écologique, afin qu'elles aient un plus grand impact en se renforçant mutuellement, grâce à la coopération territoriale et la connaissance des autres.

Ce projet « Réseau des Transitions Écologiques en Essonne Nord-Ouest » est prévu pour durer 30 mois et s'articuler avec le Plan Climat Air Energie adopté au printemps 2019 par la CPS. Piloté par un comité « ad hoc » ouvert, il comprendra quatre axes principaux :

- Mobiliser les acteurs de terrain, favoriser l'interconnaissance ;
- Développer et partager des méthodes et des savoirs ;
- Mettre en œuvre un système d'information public, connecté au futur portail du plan climat ;
- Lancer une expérimentation sur un thème particulier.

Dès septembre 2019, les rencontres suivantes sont prévues :

**Le 11 septembre** (8h30 aux Ulis, 30 Courdimanche)

*La recherche sur l'économie de la fonctionnalité  
et la coopération peut-elle aider  
au développement de projets locaux ?*

**Le 9 octobre** (8h30 aux Ulis, 30 Courdimanche)

*Présentation du projet Réseau pour les transitions  
écologiques en Essonne Nord-Ouest*

**Le 6 novembre** (8h30 à Massy, Société Générale)

*La coopération, retours d'expérience*

**Le 6 décembre** (9-17h, Maison de la Formation  
et de l'Emploi à Massy)

Salon ESS Initiatives 2019 : *Les coopérations territoriales  
pour la transition écologique*, avec débats, ateliers,  
présentations d'expériences locales pour aller plus loin.

**PôleS NOE propose également de réunir des acteurs locaux sur deux thématiques particulières les 19 et 26 septembre** (lieu à confirmer) :

- la sécurité alimentaire pour tous ;
- la prévention des déchets.

#### Contacts :

[www.polesnoe.org](http://www.polesnoe.org)  
La lettre : *L'écho des coop*  
[contact@polesnoe.org](mailto:contact@polesnoe.org)

## Être accompagnant en Soins Palliatifs

L'ASP-91 (*Association pour le développement des Soins Palliatifs en Essonne*), membre de l'UNASP (*Union Nationale des Associations de Soins Palliatifs*) intervient dans l'Essonne. C'est une association non confessionnelle de bénévoles qui accompagnent des malades atteints d'une maladie grave ou en fin de vie, ainsi que leurs familles et leurs proches.



Après un premier contact, suivi d'un entretien avec une psychologue, les candidats à ce bénévolat suivent une formation théorique à Paris et commencent leur pratique auprès d'accompagnants confirmés. Tous les candidats ne franchissent pas toutes les étapes de cette sélection, sérieuse et exigeante. Ceux qui sont retenus interviennent alors dans des Unités de Soins Palliatifs (USP), en établissements d'hébergement pour personnes âgées dépendantes (EHPAD) ou à domicile. Les bénévoles accompagnent trois ou quatre heures par semaine les patients et les familles qui le souhaitent. Ils sont tenus de participer tous les mois à un groupe de parole animé par un psychologue. Ces groupes de parole leur permettent d'échanger en toute confidentialité sur les situations rencontrées dans leur accompagnement.

Tout au long de leur parcours, des formations complémentaires leur sont proposées. Ils doivent aussi promouvoir l'éthique de leur association : ni acharnement thérapeutique, ni euthanasie, ni abandon, et faire connaître les Soins Palliatifs dans le grand public.

Dans les USP, le rôle du bénévole consiste à soutenir les patients jusqu'au terme de leur vie pour le rendre le plus paisible possible. Leurs actions s'inscrivent pleinement dans les prescriptions de la loi Leonetti. En EHPAD, les malades sont suivis sur un plus long terme, donc dans une optique un peu différente.

Les accompagnants ne sont pas des soignants, ne sont pas la famille ni les amis, ce qui permet au malade, s'il le désire,

de parler sans crainte, sans chercher à protéger son entourage. Il peut se confier, parler de sa vie, de ses regrets et même de sa mort. L'accompagnant, lui, ne fait rien, il est à l'écoute du malade qui n'a plus rien à prouver et va à l'essentiel. En présence de l'accompagnant, il arrive parfois que le malade en « oublie » d'actionner sa pompe à morphine. En échange, l'accompagnant reçoit beaucoup. Une bénévole a pu dire que « *côtoyer la mort lui a appris la vie* ».

Dans l'Essonne, quatre équipes composées chacune de quatre à six personnes interviennent, à l'USP d'Arpajon, à l'USP de Bligny (Fontenay-les-Briis), à l'USP de Dupuytren (Draveil), et à l'établissement de santé (EHPAD et soins de suite et de réadaptation) de la Martinière (Saclay).

L'ASP-91, toujours en recherche de nouveaux bénévoles, a été contactée par le nouvel EHPAD Simone Veil des Ulis pour y être présente.

**Nous recherchons donc des personnes désireuses de rejoindre nos équipes.**

**Joëlle, Marie France et Françoise,**  
*Bénévoles de l'ASP-91*



### Contacts ASP-91

Tel. : 06 43 72 76 50  
Mél. : asp-91@orange.fr  
Site : www.asp-91.org

### Rédaction bénévole du Phare pour 2019

- Pierre Belbenoit (Directeur des Publications)
- Marie-Odile Charpenet (Rédactrice en Chef)

Autres titulaires : • Bernard Charpenet • Pierre Piquepaille  
• Bozena Teodorowicz • Marie Josée Vergine  
• Charles Zucconi

- Suppléant.e.s : • Pierrette Berthelot  
• Rose-Marie Boussamba • Étienne Charron  
• Marie-Claude Fleuriel • Monique Troalen

Invité : Gabriel Laumosne

Adresse : MPT des Amonts (case 14), 91940 Les Ulis  
Mél : redac.phare@orange.fr Site : http://apex.ulis.free.fr

**Crédits photos :** sans indication spécifique, les photos publiées sont celles des auteurs des articles ou celles de membres de la Rédaction.

## Le plaisir partagé, le temps d'une balade



C'est en 2015 que l'association *À Vélo Sans Âge (AVSA)*, née au Danemark en 2013, a été créée en France. La ville des Ulis est la première antenne de l'Essonne à avoir vu le jour l'an dernier et à pouvoir s'équiper d'un tricycle fin août 2018 grâce à une subvention de la Fondation de la MACIF, complétée par celle de la Municipalité des Ulis.

Et c'est ainsi que, dès le Forum des Associations de septembre 2018, les Ulissiens ont pu découvrir et tester cette nouvelle façon offerte aux personnes âgées, handicapées, isolées... de retrouver le plaisir de la balade « cheveux au vent ». Celle qui donne la possibilité de rencontrer d'autres concitoyens, de découvrir des quartiers inconnus de la ville, de se promener dans les petites allées des parcs.

À l'occasion de ce Forum, nous avons commencé à recruter des cyclistes bénévoles et aussi à contacter des personnes intéressées par cette nouvelle opportunité qui leur est offerte de sortir de chez elles et de leur isolement. Mais c'est l'ouverture de l'EHPAD Simone Veil aux Ulis, début mars 2019, qui a donné le coup d'envoi à notre activité. Une Convention a été signée avec sa Direction : les résidents de l'EHPAD qui le souhaitent s'inscrivent aux balades, actuellement hebdomadaires. La douzaine de pilotes initiés à la conduite du tricycle peuvent répondre, si besoin est, à une demande plus importante, notamment de personnes isolées. En effet, une rencontre a été organisée par le Service des Aînés entre AVSA et les assistantes de vie qui aident au maintien à domicile d'une quarantaine de personnes sur la ville. Parmi elles, certaines peuvent être intéressées par ce moyen ludique, et gratuit\*, de sortir de chez elles.

Le 22 juin dernier notre association a participé à la déambulation au sein du Parc Nord, organisée par l'APF France handicap de l'Essonne, dans le cadre de leur Caravane de l'été. Une occasion

de faire découvrir le tricycle et la joie de balades au grand air stimulantes.

Déjà notre expérience intéresse d'autres communes et nous sommes invités à l'EHPAD d'Evry-Courcouronnes, à l'occasion de la prochaine *Semaine Bleue*, pour faire découvrir à leurs résidents le plaisir de « sentir le vent dans les cheveux » et appuyer ainsi une demande de subvention pour l'achat d'un tricycle.

Nous sommes à votre disposition pour tout renseignement complémentaire et toute demande d'inscription. N'hésitez pas à nous contacter !

**Joëlle Bourgeat**

[joelle.bourgeat-g@laposte.net](mailto:joelle.bourgeat-g@laposte.net)

**Isabelle Moreau**

06 64 52 48 27



## Le Téléthon des Ulis aide l'AFM

Depuis 1958, l'*AFM-Téléthon* soutient la recherche et la découverte de traitements innovants. Elle développe des **biothérapies pour les maladies rares**, maladies monogéniques, maladies du muscle. Elle soutient des projets de jeunes chercheurs. Elle a créé ses propres laboratoires de recherche, au sein du Généthon et produit ses médicaments. L'*AFM-Téléthon* agit aussi pour **améliorer la vie des malades**. Elle est pionnière dans l'accompagnement de proximité, la **défense des droits des personnes** en situation de handicap, la création de lieux de répit pour les aidants et les malades.

### Programme 2019 aux Ulis

- **Vendredi 6 décembre** se déroulera au Lycée de l'Essouriau la course en équipes (élèves, professeurs et parents), avec buvette, gâteaux et objets de leur confection.
- **Samedi 7 décembre** dès 14h au Gymnase de l'Essouriau, venez en famille au Village Téléthon : danses,

animations, jeux géants, pêche au canard, enveloppes gagnantes, tombola de *Patch'Passion*, goûter, buvette.

**Dans la Galerie commerciale Ulis 2**, de 8h30 à 19h, vous trouverez à la Boutique Téléthon les nouveaux objets. Sur chaque espace, il y a aussi un Centre de dons.

- **Vendredi 6 et lundi 9 décembre** à l'hôpital d'Orsay, se tiendra une Boutique Téléthon.
- D'autres activités sur les Ulis et sur Bures seront organisées de fin novembre à mi-décembre.

**Tous les bénévoles sont bienvenus** pour réaliser et préparer les activités, selon disponibilités et compétences : [contact@telethon-lesulis.fr](mailto:contact@telethon-lesulis.fr)

Ces activités sont organisées, avec l'appui des Municipalités, de nombreux commerçants et associations, par :

**Le Collectif Téléthon des Ulis**

<http://www.telethon-lesulis.fr>

## Les écocitoyen-ne-s au Collège de Mondétour

Durant l'année scolaire 2018-2019, pour la quatrième année consécutive, plus de cinquante jeunes, de la 6<sup>e</sup> à la 3<sup>e</sup>, se sont réunis deux fois par semaine, le lundi et le mardi, de 13h à 14h, au Club EDD (Éducation au Développement Durable).

Ce club se composait de plusieurs ateliers qui se sont formés autour des nouveaux thèmes débutés chaque année en lien avec les 17 objectifs de Développement Durable des Nations Unies : recyclage, solidarité, biodiversité (2018-2019).

Le collège a obtenu pour la quatrième année consécutive le label international « Éco-Collège » et le label du ministère de l'éducation nationale « E3D \* » Niveau 3 de déploiement (maximum) depuis 2017.

Madame Courteille (Physique-Chimie) animait le club le lundi autour des ateliers de collectes, recyclages, de l'énergie et de la communication.

**Atelier Collectes :** Depuis 2015, le collège est centre de collecte pour les bouchons de plastiques qu'il transmet à deux associations : *Illimi Da Bani* et *Bouchons d'Amour*. La première a pour vocation l'acheminement de matériels médical et scolaire au Niger. La deuxième aide les personnes handicapées et collabore avec l'association *Handi-Chien* (association qui s'occupe d'éduquer des chiens puis de les donner à des personnes handicapées pour les aider dans leur quotidien). Celle-ci était venue le 27 mai 2019 au collège et a pu offrir une véritable présentation avec une chienne dressée devant les regards attendris des élèves du club !

**Ne jetez plus vos bouchons plastiques mais venez les déposer à la loge du collège, aux Maisons Pour Tous des Amonts et de Courdimanche : « Un petit geste pour vous, un grand pas vers la solidarité ».**

Nous récupérons également au collège les bouchons en liège, les anciens téléphones portables, les petites car-

touches d'encre ainsi que les piles. Depuis 3 ans, le collège a créé un partenariat avec l'association *Piles Solidaires*. En ramenant vos piles, vous soutiendrez les projets de l'association *Électriciens Sans Frontières* qui œuvre pour l'électrification de quartiers isolés au Népal, au Congo, etc.



**Ateliers Manuels :** Chaque année, le collège a développé de nouveaux projets de création. Ainsi, nous nous sommes lancés dans la fabrication des :

- étagères en carton ;
- produits dédiés à Harry Potter (bracelets, baguettes magiques, vif d'or) ;
- jeux de mémoire ou puzzles pour les élèves des classes maternelles environnantes ;
- produits ménagers écologiques (dédorant, tablettes de lave-vaisselle, lessive écologique) ;
- kits écologiques en carton ;
- pochons de lavande (avec la lavande du jardin potager).

Monsieur Valkman (Sciences de la Vie et de la Terre) animait les ateliers cantine / jardin-potager / ruches et recyclages des bois de palettes.

1) Récupération quotidienne à la cantine des déchets verts et compostage. Il a été décidé par les services du Département que le collège peut recevoir l'installation d'une table de tri professionnelle.

2) Plantation d'une haie de fleurs vivaces pour insectes pollinisateurs, entretien et cueillette (lavande, verveine citronnelle), bouturage et vente de plantes d'intérieur.

3) Confection de nichoirs pour oiseaux, de mangeoires, de bordures de jardin, d'oiseaux articulés à suspendre.

4) Installation de 2 ruches au sein du collège le samedi 27 avril, bientôt du miel de Mondétour ?

Dans le cadre du thème de la Solidarité, un partenariat a été élaboré avec le Conseil des Aînés des Ulis. C'est ainsi que quatre retraité-e-s ont participé aux activités du club (cf. photo 1 ci-contre). Les élèves ont même tenu un double stand lors du second Forum des Seniors, le 18 avril 2019, pour présenter leurs œuvres (cf. photo 2 ci-contre).

**Ouverture vers l'extérieur :** en octobre 2018, le club EDD a participé à la « Fête de la Récup' » du SIOM. Ce moment d'échanges avec le public et les intervenants fut fort apprécié par les élèves, les parents d'élèves et les professeurs présents ce jour-là.

Le club EDD tient à remercier ses différents partenaires, le Département de l'Essonne, la Mairie des Ulis, les Maisons Pour Tous des Amonts et de Courdimanche, le SIOM, la Société Fiskars, le magasin Zodio, les parents d'élèves actifs au sein du club et les quatre fidèles volontaires du Conseil des Aînés.

**Madame Courteille**  
professeuse de Physique-Chimie

**Monsieur Valkman**  
professeur de Sciences de la Vie  
et de la Terre

## Protéger la planète ?

La formation *Préserver la biodiversité*, proposée par l'association *Citoyens Ecologistes et Solidaires-Les Ulis-Plateau de Saclay* à l'attention des jardiniers de la ville et des Ulissiens, a eu lieu dans le cadre des jardins familiaux.



En effet, trente jardiniers de l'*A.PENELOPE* (*Association Pour l'Encouragement et l'Organisation des Potagers Ecologiques*) ont pu bénéficier d'une formation sur les thèmes suivant :

- conseils pour préserver la biodiversité sur notre territoire avec techniques de préparation des sols pour la culture, paillages, mulchages, hôtels à insectes ;
- conseils en matière de compostage ;
- fabrication d'engrais à base de produits naturels, purins de prêle, d'ortie, de

consoude, de fougère et de pissenlit, comme alternative à l'utilisation de produits chimiques dans la mesure où les purins de plante ont des actions fertilisantes, insecticides et fongicides.

Merci à la formatrice qui a su, durant cette journée, nous apporter ses nombreux conseils. Les jardiniers ont beaucoup apprécié ce moment de rencontre, de convivialité et l'idée d'être réunis autour d'un projet commun : la protection de notre planète.

### Contacts :

**Citoyens Écologistes et Solidaires**

Mél. : [ces.lesulis@gmail.com](mailto:ces.lesulis@gmail.com)



## Les actions de CES au fil de l'année

### Opération Jus de pommes Bio et Solidaire,

en partenariat avec l'association *SCI-Femmes et Développement* : nettoyage des bouteilles, vendredi 25 octobre 2019 de 9h à 19h, LCR de La Treille, fabrication du jus de pommes un week-end de novembre. Renseignements : [nicole.paire@laposte.net](mailto:nicole.paire@laposte.net)

### Journée des Solidarités :

*Comment faire vivre la Solidarité près de chez soi ?* Le samedi 30 novembre 2019 de 10h à 19h au LCR de la Treille, avenue de Champagne, en partenariat avec de nombreuses associations des Ulis et environs - voir article page 16.

### Fête de l'écologie

#### Les Ulis en transition :

le samedi 16 mai 2020 de 10h à 19h au LCR de la Treille. Dans l'esprit du mouvement des *Villes et territoires en transition* face aux conséquences du changement climatique cette journée est organisée pour promouvoir toute action permettant de créer et d'accompagner des projets solidaires de portée locale.

### Concours photo

#### sur la biodiversité urbaine

sur note belle ville des Ulis, pour valoriser, auprès du grand public, la faune et la flore urbaine locale. Les photos seront exposées à la MPT de Courdimanche courant mai 2020 (lots pour les premiers). Informations et règlement complet sur demande.

**Vous souhaitez participer ou nous aider pour ces journées, contactez-nous.**

Nous affirmons notre culture commune, favorisons les échanges d'idées et le partage de bonnes pratiques, et encourageons le bénévolat. Nous intervenons auprès des pouvoirs publics, des élus, des médias, pour la protection de la Nature et de l'Environnement.

Venez à notre rencontre  
le 1<sup>er</sup> samedi du mois de 10h à 12h,  
dates et lieu sur demande.

## À Katie Darnaudet



Katie sur Copains d'avant

responsable de parents d'élèves FCPE, chef de groupe des Guides des Ulis (1998-2002), présidente du Club de Patchwork (1998-2010), co-présidente habitante du Conseil de Quartier Plein Sud aux Ulis.

Nous avons appris avec une grande tristesse le décès subit de notre amie Katie Darnaudet, à l'âge de 65 ans. Dès son arrivée dans la ville des Ulis, Katie s'est impliquée dans la vie associative et politique car elle avait à cœur de favoriser le lien social et le vivre ensemble à travers des actions de citoyenneté. Elle voyait à travers son engagement dans les actions de démocratie participative une façon de développer l'intérêt de chacun dans la vie de la cité. Elle a été une technicienne de loisirs douée (voir <https://www.pinterest.fr/katell54/>),

## Le Club de Généalogie d'Orsay invite les débutants à le rejoindre

Le Club de Généalogie d'Orsay entame sa 6<sup>ème</sup> saison et à ce titre souhaite convaincre les débutants tentés par cette discipline à rejoindre en toute sérénité un Groupe déjà bien constitué.

Notre objectif est donc de leur permettre d'acquérir le plus vite possible le socle de connaissances nécessaires pour bien démarrer leurs recherches et en cela se sentir en harmonie avec les 68 Membres (dont 10 Ulissiens) qui constituent le CGO.

Pour ce faire, le Club, dès octobre 2019, propose, en complément aux 10 séances mensuelles traditionnelles de la Saison, un stage intensif spécialement adapté à ceux qui ont tout à apprendre, ou presque, constitué de 2 temps forts :

- une initiation personnalisée pour acquérir les bases suffisantes,
- la reprise d'un certain nombre d'exposés déjà proposés à la création du Club et représentant les fondamentaux de la généalogie (Les principales sources de recherches, Les Papiers de famille, Numérotier ses ancêtres, Choisir son logiciel de généalogie, Les calculs de parenté, Les arbres généalogiques, Les noms de famille, Les Archives notariales, etc.).

Avant la fin de l'année, ces nouveaux passionnés ne seront pas encore tout à fait des experts, mais presque... La saison a commencé mais il n'est pas trop tard pour nous rejoindre.

**Jean-Louis Maton**

jeanlouismaton063@gmail.com  
<https://sites.google.com/site/orsaygenealogie/home>

## Habitants, Ville, associations et bailleurs sociaux : tous mobilisés pour la récup' !

Durant les deux mois d'été, une *Ressourcerie Éphémère* s'est installée aux pieds des immeubles des quartiers ouest des Ulis. L'objectif ? Ne plus jeter et offrir une seconde vie aux objets qui encombrant nos appartements.

### Plus de 1,8 tonne d'objets sauvés de la poubelle grâce aux Ulissiens

Durant sept après-midis, les habitants de la Daunière, des Hautes-Bergères, des Fraisiers, du foyer Adoma, du Bosquet et des Avelines ont pu faire don des objets qui les encombrant auprès de l'équipe de la *Ressourcerie Éphémère* installée au pied de leur immeuble. C'est plus de 100 habitants qui, au total, ont participé à sauver des merveilles de la poubelle.

En parallèle, des ateliers gratuits et ouverts à tous étaient organisés par l'AVAG et de nombreuses associations des alentours. Il y en a eu pour tous les goûts : Repair Café, coréparation de vélos, ateliers créatifs à partir de matériaux de récup', fabrication de smoothies à partir de légumes et de fruits invendus...

Les objets collectés, une fois triés, nettoyés et réparés, ont été vendus à prix symboliques lors de boutiques solidaires. Les objets n'ayant pas trouvé de nouveaux propriétaires auront une seconde chance grâce à l'association *Emmatès* des Ulis qui les intégrera dans sa boutique.

### Moments conviviaux et fédérateurs autour de la récup'

De nombreux habitants du foyer Adoma ainsi que plusieurs bénévoles de la Maison Pour Tous des Amonts ont prêté main forte lors des collectes et des boutiques. Cet élan de solidarité et d'intérêt pour l'action a permis de créer des liens forts entre Ulissiens.

Plus de 200 personnes ont pu acheter à prix solidaires les objets collectés, triés et valorisés lors des deux boutiques solidaires organisées. Des moments festifs ponctués de musique, d'échanges et de jeux.

La *Ressourcerie Éphémère* est une action réalisée par le REFER<sup>1</sup> en partenariat avec les bailleurs CDC Habitat, CDC Habitat Adoma, In'li, I3F et Logirep, les associations *Recyclerie Sportive*, *Ressourcerie Créative*, *OSE-ZD*<sup>2</sup> et l'AVAG et avec le soutien de l'ADEME, de la Maison pour Tous des Amonts et de la Ville des Ulis.

**Juliette Henry**  
 Chargée d'action de sensibilisation

<http://www.reemploi-idf.org>

<sup>1</sup> REFER (Réseau Francilien du Réemploi)

<sup>2</sup> OSE-ZD (Vers une vie zéro déchet)

## Rendez-vous avec un poète

### Adeline

Comme un oiseau aveuglée par les larmes  
je me cogne aux murs d'un monde où je suis étrangère  
partout  
Étrangère à jamais mon seul pays est l'Angleterre  
où je fus chez toi avec toi.

Je n'ai pas de racines  
je vaque à tous les horizons  
les cieus seuls sont semblables  
n'importe où

Mon seul ferment est ton sourire  
Ma seule musique hors le chant des oiseaux  
parfois  
est ta voix

Elle me donne mon seul élan vers la vieillesse  
vers la joie des tremblements doux comme une peau usée  
jeune comme la servante envers le maître

Je fus la servante jusqu'au jour de ta naissance  
où je devins la prêtresse qui plante le jasmin  
qui transporte la quintessence de la vie  
qui oublie la mort

Maintenant te voici Maman ma nièce Adeline

**Bernadette Fournal**

## Le coin des joueurs

### Échecs

#### Solution de l'exercice n°24

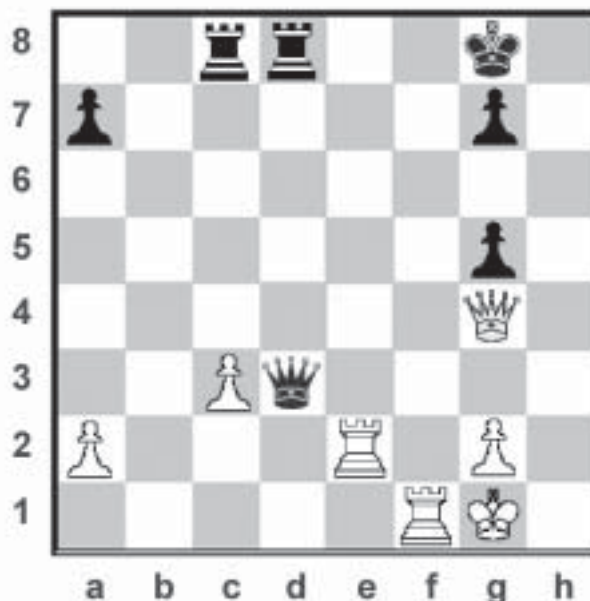
Dans l'exercice précédent,  
il manquait un pion noir en e 6.

La solution était alors :

- |           |      |         |     |
|-----------|------|---------|-----|
| 1) Fxg3+  | FxF  | 5) Df4+ | Rd5 |
| 2) hxFg3+ | Rxg3 | 6) Dd4+ | Rc6 |
| 3) De1+   | Rf3  | 7) Dc5  | mat |
| 4) Df2+   | Re4  |         |     |

#### Exercice n°25 (ci-dessous) :

Les pièces blanches sont bien placées pour l'attaque.  
Gain blanc



## Les jeux de Gabriel

### Une énigme :

Il faut trouver le code à quatre chiffres d'une carte bleue sachant que :

- la somme de ces quatre chiffres est 13 ;
- le chiffre des milliers est le double de celui des unités ;
- le chiffre des centaines est le triple de celui des dizaines.

**Solution :** voir sous le sommaire (p.3)

### le Sudoku n°2

			4			8	7
	4	7		9	2		5
2			6				3
9	7		5			2	3
5		8		2	4	7	6
6		4			7		8
	9		3		8		7
		3	2	4		1	6
	1	2					9

## Construire une société inclusive et solidaire



**Le mot « inclusion » est à la mode, il est chargé d'espoir pour les personnes en situation de handicap mental qui aspirent à vivre parmi les autres et qui ont besoin d'un accompagnement au quotidien et d'une écoute bienveillante.**

C'est ce que de nombreux services accueillant du public ont bien compris, en particulier la mairie des Ulis. La municipalité s'est en effet associée à l'*Adapei 91* (Association départementale des associations de parents, de personnes handicapées mentales et de leurs amis de l'Essonne dont le siège est situé 124, avenue des Champs-Lasniers) pour favoriser l'accessibilité de celles et de ceux qui présentent une déficience intellectuelle ou simplement ont des difficultés de repérage, de compréhension ou d'expression.

À la suite de plusieurs sessions de sensibilisation dispensées bénévolement par l'Association auprès des différents services, **la ville des Ulis vient d'obtenir le label « S3A »**, pictogramme symbole d'accueil, d'accompagnement et d'accessibilité. Le but est qu'en voyant ce logo les personnes soient rassurées, guidées et donc accèdent plus facilement aux droits communs à tous les citoyens. Par ailleurs, la volonté de progresser vers l'inclusion vient d'être concrétisée à l'échelon national par la reconnaissance du droit de vote pour toute personne en situation de handicap. Il y a là une avancée incontestable au regard de la citoyenneté.

Quant au logement inclusif au cœur de la cité, il est plus que jamais d'actualité ; un petit nombre de résidents de La

Maison de Vaubrun l'expérimentent avec bonheur depuis de nombreuses années en centre ville mais il convient de développer ce mode d'habitat. C'est un des objectifs de nos associations qui veulent répondre aux souhaits des personnes handicapées tout en réfléchissant à un accompagnement à la mesure de leurs besoins. Nos partenariats actifs avec les communes et précisément celle des Ulis constituent un soutien précieux. Mais au-delà, l'ouverture d'esprit et l'empathie de tous sont des facteurs déterminants pour que la différence cesse d'être une barrière à la vie en société.

De nombreuses années d'efforts ont été nécessaires pour que les droits des personnes en situation de handicap soient établis, il nous faut encore œuvrer pour que ces droits soient pleinement accessibles et effectifs. Pour cela, nous avons besoin du soutien du plus grand nombre. N'hésitez pas à prendre contact avec nous.

**Marie-Jo Grigis**

*Présidente*

*Apei de la Vallée de Chevreuse*

*Vice-présidente Adapei 91*

*Tél.: 01 69 07 49 41*

*Tél.: 01 69 41 32 25*



## Une 2<sup>e</sup> Journée des Solidarités aux Ulis

Le Festival des Solidarités est l'occasion, du 15 au 30 novembre 2019, de parler autrement de solidarité, sans cliché ni misérabilisme, de sensibiliser sur des sujets qui nous tiennent à cœur et de toucher de nouveaux publics, de rencontrer les associations œuvrant dans le domaine de solidarité et de montrer que chacun peut être acteur d'un monde plus juste et contribuer à ces actions. Le programme est le fruit d'un riche travail partenarial. Notre territoire a la chance d'avoir de nombreuses associations solidaires, dans l'humanitaire, le logement, l'accompagnement, etc.

Comme en 2018, plusieurs associations des Ulis se joignent aux activités d'Orsay. **Une journée spécifique aura lieu aux Ulis, au LCR de la Treille samedi 30 novembre sur les Solidarités locales.**

**Le matin** sera dédié à l'Habitat des personnes en difficulté :

- l'évolution du problème en Essonne (à partir du rapport de la Fondation Abbé Pierre sur le mal logement) et dans la CPS ;
- table ronde avec des associations et réalisations concrètes : hébergement des réfugiés avec ARBY et ARY, SNL, Emmaüs (logements étudiants de Montjay), CNL, etc. ;
- débat avec Michel Pouzol (ancien de SNL et député).

**L'après midi** sera consacré aux actions concrètes de solidarité au quotidien, avec 2 tables rondes :

- les accompagnements des personnes et familles : domiciliation avec le *Secours Catholique*, aide à la nourriture avec le *Secours populaire* et la *Passerelle du Soleil*, aide DALO avec l'*ASTI*, bénévolat d'accompagnement de *SNL*, *Sofhesu* (soutien aux personnes logées par le 115), Boutique *Emmaüs* « caisse de solidarité », Croix Rouge, Petits Frères des Pauvres ;
- l'emploi : accompagnement *SNC*, *ESAT*, insertion avec *Etudes et Chantiers Solicycle*.

**À midi**, des associations proposeront plats ou boissons. Des stands des associations permettront de se documenter.

**Sur Orsay**, 12 associations se mobilisent pour proposer des activités dans une ambiance conviviale et créative : films, conférences-débats, spectacles et animations pédagogiques, Ciné-famille, Journée d'échange de Solidarités concerts, spectacles, théâtre, expositions. <https://www.mjctati.fr/>

**Le Collectif Solidarités**

*Les associations intervenantes et APEX\*Ulis, CES, LDH, UAU*