

LE PHARE

Journal d'expression associative et individuelle - Les Ulis

N° 57 - Mai 2015

« Lorsque le dernier arbre aura été abattu, le dernier fleuve pollué, le dernier poisson capturé, vous vous rendrez compte que l'argent ne se mange pas. » Chef amérindien Seattle, 1854



**Changeons le système, pas le climat !
ALTERNATIBA NORD-ESSONNE**

**Festival des alternatives
4 et 5 juillet 2015 aux Ulis
(dans le parc urbain)**

<https://goteo.org/project/festival-alternatiba-nord-essonne/>

" (...) Alternatiba, le village des alternatives, prend source à Bayonne en 2013. Depuis, des dizaines de villages éphémères se sont construits.

Pour Alternatiba Nord-Essonne, nous avons fait le choix de construire notre village au coeur du territoire : s'inviter aux pieds des tours, défricher la ville de la publicité et de la pensée formatée. Le temps d'un week-end, nous proposons aux habitants de la région une expérience inédite : la découverte des alternatives concrètes, existantes, locales, en parcourant les allées de notre village situé sur le Parc Urbain des Ulis." [cf. pp. 10-11]

Papier 40% FSC 60% recyclé - Certificat n° SGS-COC-003161

LE PHARE - 57

Édité par APEX * Ulis
MPT des Amonts - 91940 Les Ulis
Directeur de publication :

Pierre Belbenoit, Président

**Comité de Rédaction
et maquette PAO :**

APEX * Ulis - ISSN 1622-8804
11 000 exemplaires



Imprimerie DomiGraphic
91550 PARAY-Vieille-Poste
Tél. 01 69 02 03 03

Connaissez-vous l'AFREUBO ?



L'Association (F)ilharmonique des Résidents et Étudiants des Ulis, Bures et Orsay a pourtant près de 50 ans ! Implantée depuis tout ce temps sur le campus de la fac d'Orsay, elle réunit bois, cuivres et percussions dans une ambiance conviviale, dynamique et festive. Étudiants, blondes, poilus, chauves, chercheurs et autres hurluberlus s'y retrouvent tous les lundis à 21h, autant pour la répétition que pour la pause de 22h. Ils accueillent tous les musiciens, rejoignez-les !

Ils ont des chapeaux beaux,
vive l'AFREUBO !

Reconnaisables lors de leurs concerts, vêtus (uniquement ?) de blouses plus ou moins blanches et de chapi-chapeaux rigolos, vous ne pouvez pas les ignorer lorsqu'ils se mettent à jouer (et même avant). Synonymes de fête et de bonne ambiance, ils animent événements sportifs, inaugurations de bâtiments, de toilettes ou de TGV, vœux de maires, mariages, fête des voisins ou d'entreprise et autres carnivals. En quatre mots : toutes les occasions festives ! De la valse au tango, des musiques de film au classique, en passant par derrière le jazz et autres rocks, paso doble (Olé !)

ou polkas, leur répertoire est vraiment pas mal trop plus que moins éclectique (on avait besoin de faire 2 000 caractères) : ils jouent de tout, et surtout ce que vous aimez. Engagez-les !

Ça bouge à l'AFREUBO !

Venez les écouter pour la Fête de la Musique, le 21 juin 2015 à 20h03 (ils ont souvent 3 minutes de retard), place de l'Opéra dans le 8^e arrondissement de Paris. Ils vous raviront les yeux, les oreilles, et stimuleront vos zygomatiques.

L'orchestre vient de sortir un nouveau CD, sur le thème de Disney, en édition limitée. Pour l'acheter ou pour toute autre info, rendez-vous sur le site :

<http://www.afreubo.com>

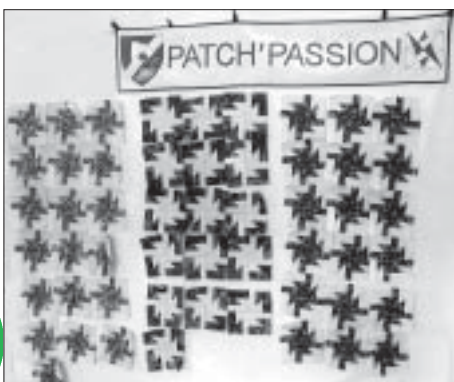
ou bien contactez-les par courriel :

contact@afreubo.com

Même chose pour les rejoindre ou les acheter !

L'AFREUBO

Journée de l'amitié au club Patch Passion



Le samedi 14 mars 2015, l'association Patch Passion a organisé une Journée de l'amitié au LCR du Lubéron. Chaque participante a reçu un petit cadeau fait main en arrivant : une petite souris porte-épingles réalisée précédemment par les adhérentes.

Les 36 patcheuses des Ulis et d'ailleurs ont réalisé, dans la convivialité, 60 blocs de 18 centimètres de côté. Les tissus étaient fournis par l'association pour avoir des panneaux coordonnés. Un repas partagé a permis de couper la journée et de se régaler des spécialités de chacune.

Puis les blocs réalisés ont été tirés au sort. Ainsi, deux des participantes, Dominique et Catherine, ont reçu chacune 20 blocs. La troisième attribution (les 20 blocs restants) était dédiée à l'association Échange Orsay-Dogondoutchi-Niger, comme convenu en AG, suite à une proposition d'une adhérente très impliquée dans cette association.

Les adhérentes de Patch Passion ont le plaisir d'être ensemble, de réaliser des ouvrages personnels et de faire des expositions à la Maison Pour Tous de Courdimanche, où elles sont accueillies.

Nelly Keller

Présidente de Patch Passion





Les articles pour Le Phare n°58 devront parvenir à la Rédaction au plus tard le 28 juin 2015

É D I T O .

Respect et responsabilité

SOMMAIRE

Vie associative

- AFREUBO : bientôt 50 ans p. 2
- Patch Passion : journée d'amitié p. 2
- Association Chats ulissiens p. 5
- APEX*Ulis : son CA en 2015 p. 19

Vivre ensemble

- Handicap : coup de gueule p. 4
- Il était une fois... la médiation p. 4

Traditions - Patrimoine

- La calligraphie, yoga de l'art p. 5
- " Que vive Calypso " p. 20

Solidarités

- ADM : le commerce équitable p. 6
- SNL : contre le mal-logement p. 7

Biodiversité - Savoirs

- Plantes sauvages aux Ulis p. 8-9
- Qui a inventé la Télévision ? p. 17

Société - Citoyenneté

- Alternatiba aux Ulis p. 1, 10-11
- Dans le champ des OGM p. 12-13
- Une écologie sociale et solidaire p. 15

Transports

- Le schéma directeur RER B sud p. 14
- Des circulations alternatives p. 14

Économie locale

- ESS et contrat de ville p. 16
- Un projet de boulangerie bio p. 16

Le coin des poètes

- 4 nouveaux poèmes inédits p. 18

Le coin des joueurs

- Échecs : solution 11, exercice 12 p. 19
- Fête du Jeu : le 30 mai 2015 p. 19

Que reste-t-il des mobilisations d'unité nationale qui ont réuni des millions de personnes en janvier 2015 ?

Que reste-t-il de ce rejet quasiment unanime du fanatisme ?

Les dangers de cette violence sont toujours présents et, si l'on en croit Voltaire, "lorsqu'une fois le fanatisme a gagné un cerveau, la maladie est presque incurable". La nouveauté, c'est le recrutement à distance, par internet, qui capte les cerveaux vulnérables aux manipulations sectaires.

Aux Ulis, parmi d'autres Ulissiens, nous avons manifesté notre fort attachement à la liberté d'expression et notre solidarité avec toutes les victimes des attentats : pour promouvoir la citoyenneté sur une base d'égalité et de fraternité ; pour barrer la route aux exclusions, aux discriminations, aux inégalités, aux xénophobies.

Oui, c'est bien ainsi que, depuis des années, la Rédaction du Phare fait vivre la Liberté d'expression aux Ulis : en s'imposant des règles, en vérifiant que les articles à paraître ne sont ni injurieux, ni diffamatoires, que les opinions émises respectent le lecteur et que les informations sont exactes. Nous demandons à chaque auteur son accord écrit au vu de la mise en page, avant l'impression.

Ainsi, la Rédaction exerce librement sa responsabilité, en veillant aux conséquences du fond et de la forme de ce qui est publié dans ce journal d'expression associative et individuelle.

Aux nouveaux habitants des Ulis - Puisque, cette année, nous ne vous l'avons pas dit de vive voix le 11 avril lors de la Cérémonie d'accueil, nous tenons à vous faire savoir que, comme tous les Ulissiens, vous pouvez vous exprimer dans Le Phare en envoyant articles, poèmes ou dessins.

La Rédaction

Rédaction bénévole du Phare pour 2015

- Pierre Belbenoit (Directeur des Publications)
- Marie-Odile Charpenet (Rédactrice en Chef)

Autres titulaires : • Bernard Charpenet • Pierre Piquepaille
• Bozena Teodorowicz • Marie Josée Vergine

Suppléant(e)s : • Zoubida Belfadil • Pierrette Berthelot
• Rose-Marie Boussamba • Mireille Delafaix
• Yvette Roussel • Charles Zucconi

Adresse : MPT des Amonts (case 14), 91940 Les Ulis

Adresse électronique : redac.phare@orange.fr

Site Internet : <http://apex.ulis.free.fr>

Handicap, coup de gueule...

Bonjour, je m'appelle Alain et, depuis 7 ans, je souffre d'une maladie neuromusculaire qui me provoque une grande fatigabilité. La MDPH de l'Essonne (Maison Départementale des Personnes Handicapées) m'a octroyé la carte de stationnement et la carte d'invalidité. Ces cartes sont un véritable « pass » à l'accessibilité et à l'intégration sociale pour participer à différentes activités associatives. En théorie, c'est une nouvelle vie de mobilité qui s'ouvre à moi. Chouette ! Toutes les voies me sont ouvertes !

Et de ce pas, je prends la voiture pour de petites courses et profiter des emplacements pour personnes handicapées aux Ulis. Samedi 11h, parking de Courdimanche, zut, les places sont prises par des personnes sans carte de stationnement pour personnes handicapées. Trop fatigué pour marcher, je m'abstiens d'aller acheter ma baguette et suis obligé d'aller à *Ulis2*. Plus de place à proximité, celles d'à côté sont dédiées aux taxis, je vais dans une autre allée. Avec mes baguettes, je rentre chez moi, et voilà une voiture occupant l'emplacement pour les handicapés. Le conducteur est là. Je râle et on me répond agressivement, mais j'obtiens cette place. Mal m'en a pris de faire valoir mon droit car je retrouve plus tard ma voiture vandalisée sans doute par représailles.

Sans voiture, je prends le bus bondé pour aller à la MPT des Amonts à une réunion. Plus de place assise, je montre ma carte d'invalidité 80% et gentiment prie une personne de me laisser m'asseoir. "Non, j'étais là avant vous", me dit cette personne. Heureusement, un jeune témoin de la scène me laisse sa place. À la MPT, réunion au premier étage, l'escalier devient une ascension. Exténué par ma maladie et par tant de péripéties, je ne peux suivre le débat.

Vous pourriez croire que je romance mais, je vous l'affirme, je l'ai vécu. Nous, personnes handicapées, ne pouvons accepter l'exclusion, nous sommes révoltés par ce peu d'égard. Les mentalités sont à changer aux Ulis.

Isolé, je ne peux pas faire grand chose. C'est pourquoi, il faut nous regrouper pour mieux faire valoir nos droits. Conscient de ce problème, j'en ai parlé avec l'UAU* (Union des Associations des Ulis) qui se propose de mettre en place un collectif pour échanger entre les personnes concernées et d'autres personnes sensibles à cette question. S'organiser ensemble pour faciliter les démarches et intervenir auprès de la Municipalité, qui s'intéresse à la question (cf. *ULISMAG* de mars). Adressez-vous au *Phare* qui transmettra à l'UAU.

Alain Jaouen

* Les places pour handicapés en face du local de l'UAU, Tour Octobre, sont souvent prises par d'autres handicapés... il y a une marche devant l'allée conduisant à la porte-fenêtre dont le seuil est très élevé.

Il était une fois...

La discussion allait bon train entre ces deux voisins... l'un d'eux connaissait Amal ! Amal, un homme souriant, affable, rieur et diplomate ; de son enfance, il gardait le souvenir de ses parents eux-mêmes attentifs aux autres, toujours désireux d'éteindre les conflits nés d'un défaut de paroles.

La parole... Amal ne tarissait pas de mots pour aider les uns, les autres à communiquer, converser, atténuer les soucis provoqués par un manque d'échanges directs et courtois.

Alors qu'il circulait dans le parc, il aperçut André, aussitôt ce dernier exposa son différend avec Cheng, son voisin, dont le chariot à provisions encombrait perpétuellement le palier : voilà où étaient les raisons de leurs mutuelles et après discussions.

Amal, désireux de faire cesser la mauvaise ambiance entre Cheng et André, prit le temps de les écouter séparément tour à tour et les invita ensuite à venir autour d'une table pour exposer leurs griefs en sa présence. André et Cheng restaient campés sur leurs arguments... il leur était difficile de parler calmement.

Amal les écouta et, avant de prendre congé, posa deux questions : "Cheng, imaginez que demain se soit André qui encombre le palier, que penseriez-vous ?" et "André, imaginez que Cheng vienne vous voir pour vous expliquer qu'il entreposerait momentanément son chariot à provisions sur le palier, que répondriez-vous ?"

Chacun se salua. À quelques jours de là, Amal revit Cheng en ville ; celui-ci s'approcha et comme en confidence lui dit "j'ai compris le bon sens de vos paroles, j'ai dégagé le palier et j'ai sonné chez André. André est un homme de cœur, nous avons partagé un café et décidé de nous parler toutes les fois que nécessaire et surtout cesser de perdre notre temps en vaines querelles !"

Amal sourit, sortit de sa poche une carte qu'il remit à Cheng : "voici l'adresse du local où je vous ai reçu avec André l'autre jour, la porte reste ouverte pour tous ceux qui veulent me parler, se parler pacifiquement de leurs tracasseries, de leurs difficultés relationnelles avec leurs voisins, leur famille, bref améliorer leur quotidien pour mieux vivre avec les autres. J'ai toujours plaisir à continuer, grâce à des gens comme vous, André et bien d'autres à poursuivre mon office de médiateur. N'hésitez pas à conseiller la médiation à ceux que vous voyez en panne de mots... pour écarter les nuages qui embrument leur journée !"

Cette histoire n'est pas une fiction... Les acteurs existent : Vous, Moi, l'Autre...

La médiation est une réalité dans votre ville !

Venez nous voir, rien que pour parler. Mais où est le risque ? Est-ce si dur de parler ?

Les médiateurs des Ulis

La Médiation :

Tél.: 07 83 66 82 99

Mél.: mediationlesulis@gmail.com

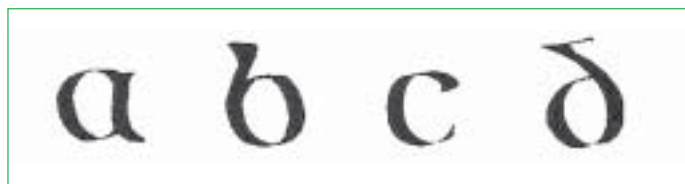
MJD (Maison de la Justice et du Droit) :

Tél.: 01 64 86 14 05 - Mél.: mjd@lesulis.fr

La Calligraphie

La Calligraphie, en son sens littéral, est « l'art de la belle écriture ». Ancrée dans les grandes traditions de l'Orient et de l'Occident, elle traverse les âges et s'offre à nous comme une voie de réalisation personnelle. Elle répond à un besoin de beauté et d'esthétique permanent. L'harmonie de la calligraphie est conjugaison de l'inspiration, de l'expiration, des pleins et déliés, des formes et couleurs, dans un équilibre de rigueur et de souplesse. Elle peut s'apparenter à un yoga de l'art. L'interprétation d'un mot, d'un texte, fait appel à la sensibilité et au potentiel de chacun. La calligraphie est une pratique accessible à tous, ne requérant aucune disposition particulière et de surcroît peu onéreuse. Elle est un chemin vers soi-même et vers le monde.

L'**Onciale** vient du latin *uncia*. C'est l'écriture par excellence des débuts de la chrétienté. Exécutée dans le calme des monastères, elle règne dans les manuscrits et textes sacrés du IV^e au IX^e siècle. Il s'agit d'une écriture ample, toute en courbes.



La calligraphie **Textura** doit son nom au latin *textus* (tissu). Son aspect est celui d'une trame serrée (la gothique primitive). Il s'agit d'une écriture livresque très usitée du XIII^e au XV^e siècle.



D'autres styles de gothiques voient le jour : la **Roturda**



la Cursive, la Bâtarde, puis la **Fraktur**. Sa morphologie se transforme au fil des siècles. Outre la calligraphie occidentale, il existe d'autres formes orientales et japonaises, érigées en art.



Michèle Lalloum

L'association Chats ulissiens

« Endy et mon copain O'Maley sommes des chats libres des Ulis et nous voulons vous présenter la nouvelle association *Chats ulissiens* qui s'occupe de nous et de nos copains et copines sur toute la ville. »

Cela fait un an que l'association *Chats ulissiens* a été créée pour s'occuper des chats libres de la ville des Ulis ; le but de l'association est de stériliser, nourrir et de faire adopter les chats quand c'est possible. Nous recueillons les chatons et leur trouvons une famille.

Si vous aimez les chats et que vous voulez nous aider voici quelques suggestions :

- Devenir bénévoles pour nourrir et veiller sur les chats libres de votre quartier.
- Trouver des idées pour récolter des fonds : foire à tout et autres...
- Accueillir chez soi un chat en attendant son adoption.
- Nous donner de la nourriture (boîtes, croquettes) pour les bénévoles.
- Nous faire un don.

N'hésitez pas à visiter notre site <http://chatsulissiens91.fr> et à partager avec vos amis notre page Facebook. Nous serons ravies de vous accueillir et de vous présenter l'association et surtout nos chats libres.



Christel Dounkas,
Présidente
Christiane Bourgeois,
Trésorière
Liliane Lefèvre,
Secrétaire

Mél.: chatsulissiens@yahoo.fr
Tél.: 06 71 95 67 49

Le commerce équitable est aussi au niveau local



Ulissiennes, Ulissiens, beaucoup d'entre vous connaissent bien la boutique **Artisans du Monde** qui se tient à Bures-sur-Yvette, à deux pas de la gare RER, depuis plus de 30 ans. On peut y aller à pied en une demi-heure en traversant le parc Nord des Ulis et en empruntant la descente piétonnière jusqu'à la route de Chartres et la gare de Bures.

On y trouve des produits alimentaires de qualité biologique et de l'artisanat pour les mille petites choses dont on a besoin chez soi ou pour se couvrir quand le froid se pointe dehors. Les bénévoles qui tiennent la boutique à tour de rôle vous expliqueront pourquoi ils sont là, que nos ventes favorisent la vie des artisans et agriculteurs défavorisés. Les producteurs, d'ici et d'ailleurs, cultivent leur terre pour faire vivre leur famille dignement. Ils doivent aussi, d'après le contrat de « commerce équitable », préserver la qualité de la terre, de l'eau, de l'air et du vivant, ce qui finalement nous concerne !

Certains produits alimentaires viennent des alentours, au plus près, afin d'éviter les intermédiaires et d'encourager une production de proximité moins exigeante en transport routier, dans la mesure du possible ! Car nous avons pris l'habitude de consommer une telle variété d'aliments dont de nombreux proviennent de loin ! Qui ne boit du café ou du thé ? Qui ne grignote du chocolat ? ... Cabosses à cacao, caféiers et théiers poussent en région tropicale, le riz pousse naturellement dans le sud-est de l'Asie, le quinoa sur les hauts plateaux andins... Ces paysans d'ailleurs aimeraient bien vendre toute leur récolte aux filières du « commerce équitable » qui leur donnent un meilleur prix et leur promettent de maintenir leurs achats malgré les fluctuations de la bourse alors que les multinationales du commerce international écrasent toujours et encore les prix d'achat au détriment de la survie de leur famille et de leur activité.

Le « commerce équitable » reste une frange du commerce international, plus exigeant, plus respectueux de l'environnement. Nous savons que les transports contribuent à l'effet de serre par la production de gaz carbonique. Cependant, ce n'est pas le transport maritime qui impacte le plus le bilan carbone de nos produits. Une étude sérieuse montre que c'est le transport routier entre port et magasins ainsi que le transport par le client qui utilise sa voiture. D'où l'utilité d'un commerce de proximité et notre volonté de proposer à nos clients **des produits alimentaires de qualité provenant de la Ferme de Villiers-le-Bâcle, des Potagers de Marcoussis, de la Vie en Herbes de Marcoussis et de la brasserie de Bonnelles.**

Profitez de la proximité d'une boutique *Artisans du Monde* près de chez vous ! Vos achats permettront aux paysans d'ici et d'ailleurs de rester sur leur terre, de faire vivre leur famille et leur communauté.

Claire Ducrocq
Coprésidente de l'association

Artisans du Monde Bures-sur-Yvette

67 rue Charles de Gaulle, 91440 Bures-sur-Yvette

Boutique ouverte mardi et mercredi de 15h à 18h30
vendredi et samedi de 10h à 13h et de 15h à 18h30



Encore et toujours se battre contre le mal-logement

Cette année encore, au cours de la « Nuit solidaire pour le logement » du 12 février, des milliers de personnes interpellaient les Pouvoirs publics, place de la République à Paris. Parmi les associations présentes, il y avait SNL (Solidarités Nouvelles pour le Logement).

Le Phare n°48 de mai 2012 a présenté cette association et plus particulièrement le Groupe local de Bures-sur-Yvette. Les ministres du logement se succèdent, promettent de s'attaquer au problème, font voter des lois dont les décrets d'application restent souvent dans les cartons ou sont difficilement suivis d'effet : loi DALO (Droit au Logement Opposable). Le 5 février dernier, la Fondation Abbé Pierre rendait son 20^e rapport : plus de 3 500 000 personnes sont mal logées et plus de 5 000 000 sont en situation de fragilité par rapport au logement.

Et pourtant ! Aux Ulis vous rencontrez sans le savoir des familles, des femmes, des enfants qui sont passés par les logements temporaires proposés par les Groupes locaux de SNL Essonne de Gif, Bures, Orsay, Palaiseau, Villebon et peut-être d'ailleurs. Ces personnes accompagnées par des travailleurs sociaux et des bénévoles ont repris pied et vivent maintenant comme leur concitoyens. Réciproquement, signalées par les services sociaux des Ulis, certaines familles ont été ou sont encore accueillies, pour deux ans et demi en moyenne, en plein centre ville dans de petits immeubles des environs. Accompagnés par les Groupes locaux, elles ont recommencé à faire des projets et à envisager de vivre comme tout le monde.

Fin de 2013 : près de 1 000 personnes - dont 500 enfants - ont été logées par SNL Essonne. Sur le seul territoire de la CAPS (Communauté d'Agglomération du Plateau de Saclay), SNL gère 56 logements temporaires et 8 logements en Pension de famille.

SNL continue donc à se battre avec d'autres contre le scandale, qui perdure, du mal-logement. Les Pouvoirs publics font de plus en plus appel à l'association : elle a prouvé son savoir-faire en Maîtrise d'ouvrage d'insertion et en Gestion locative adaptée, tout en coûtant à la collectivité des sommes très inférieures aux autres « solutions » de logement. À titre de comparaison : par an et par personne, un logement SNL coûte 1 630 € ; en hôtel (sans accompagnement, sans possibilité de vraie vie familiale), on arrive à 6 100 € ; en logement d'urgence, à 7 500 € ; ... sans parler des centres d'hébergement ou des placements d'enfants.

Les dons sont indispensables pour que les Pouvoirs publics aident à la construction des nouveaux logements ; mais l'association ne peut fonctionner sans subventions. Or, nous sommes en période de restrictions budgétaires.

En novembre dernier, l'Observatoire Citoyen du Mal-Logement de la CAPS, un collectif d'associations (dont SNL, Vox Pop Ulis, Les Amis d'Emmaüs Les Ulis) a alerté le Président de la CAPS, les Maires des communes de la communauté d'agglomérations, le Président du Conseil général de l'Essonne et celui du Conseil régional d'Ile-de-France, ainsi que la Présidente de la Commission d'enquête CDT (Contrat de Développement Territorial) : après le diagnostic fait par le PLH (1) de 2008 en matière de logements sociaux et spécifiques (handicapés, gens du voyage...), après le constat d'un déficit notoire dans ce domaine, après le programme d'action chiffré en faveur des personnes non ou mal-logées, où en est-on ? demandent les auteurs de la lettre.

“ À ce jour, soit 6 ans après l'approbation du Programme Local de l'Habitat de 2008, force est de constater que ces logements à caractère social ou spécifique sont loin d'avoir été réalisés. Bien plus, ils apparaissent comme les grands oubliés du document

« PLH-Diagnostic spécifique CDT de Paris-Saclay Territoire Sud ». En conséquence, nous demandons à la Communauté d'Agglomération du Plateau de Saclay, ainsi qu'aux communes du territoire, une politique active et engagée dans ce domaine.”

La lettre se termine par une série de propositions concrètes et détaillées.

En cette période de campagne électorale pour les élections au Conseil départemental, SNL Essonne s'est efforcée de demander aux candidats quelles sont leurs propositions en matière de logements sociaux.

L'association continue de se battre et a besoin de toutes les bonnes volontés.

Françoise Bastien
francoise.bastien@wanadoo.fr

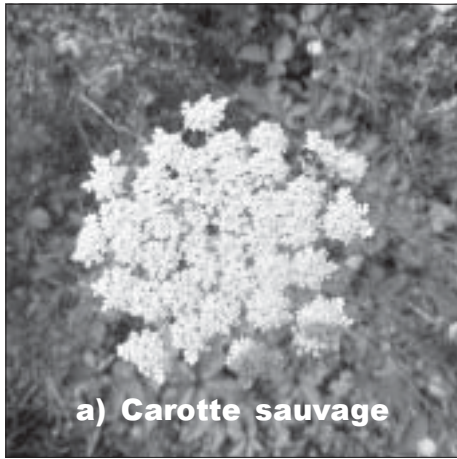


Observatoire citoyen du mal-logement de la CAPS - 23/11/2014 -

Une lettre ouverte a été cosignée par des associations, dont SNL et Emmaüs-Les Ulis, dénonçant le non respect du PLH (1) 2008 de la CAPS et le retard pris en matière de logements sociaux et très sociaux. Il faut un rééquilibrage du parc de logements, un centre d'hébergement CHRS (2) d'au moins 100 places, 123 places d'accueil pour les gens du voyage, l'aménagement d'un village d'insertion pour les Roms.

Contact : Orsay@ldh-france.org

- (1) PLH : Programme Local de l'Habitat
(2) CHRS : Centre d'hébergement et de réinsertion sociale



a) Carotte sauvage



b) Berce commune



c) Achillée millefeuille



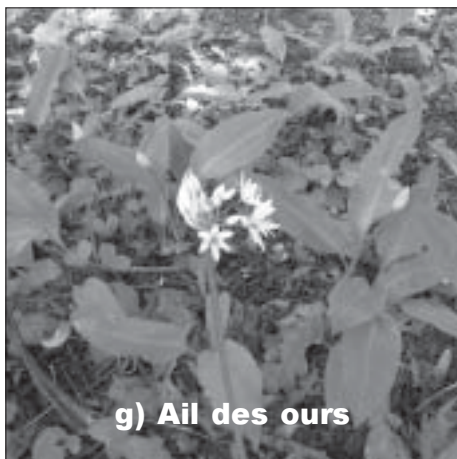
d) Eupatoire chanvrine



e) Myosotis des bois



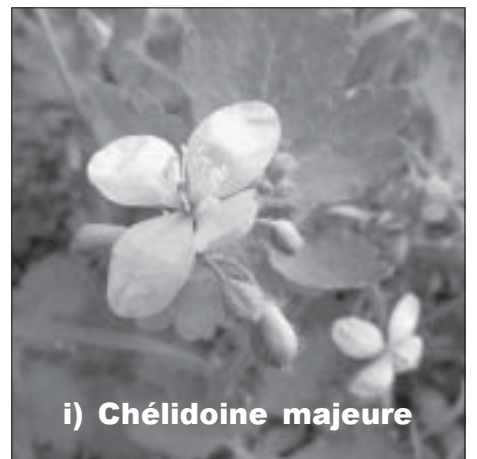
f) Iris des marais



g) Ail des ours



h) Muscari botryoïde



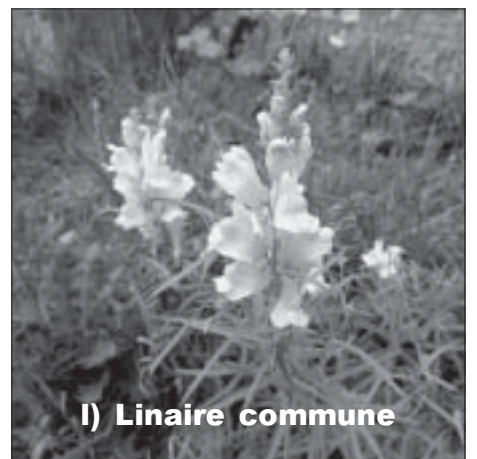
i) Chélidoine majeure



j) Rosier des chiens



k) Compagnon blanc



l) Linaire commune

Plantes sauvages aux Ulis

C'est le printemps et un grand nombre de plantes sauvages à fleurs a commencé à envahir les Ulis. Ces plantes à fleurs appartiennent à l'une des grandes divisions du règne végétal, celle des Angiospermes, ce qui signifie « plantes à graines enfermées dans un péricarpe distinct », le fruit. La diversité de ces Angiospermes est grande. On les a classées en familles, chacune se distinguant des autres, notamment par les caractères de la fleur ou de l'inflorescence.

Hormis les **Orchidacées** (déjà citées dans *Le Phare* n°54), voici quelques exemples de familles choisies parmi toutes celles que l'on pourrait rencontrer aux Ulis.

Tout d'abord les **Apiacées (ex-Ombellifères)**, qui se distinguent aisément par la forme en ombelle de leur inflorescence. La Carotte sauvage (a) se distingue par de petites fleurs blanches groupées en ombellules autour d'une fleur unique centrale de couleur brune. De cette famille on rencontrera aussi le cerfeuil, le panais ou la fameuse Berce commune (b), récoltée pour sa valeur gustative.

Puis on trouvera les **Astéracées (ex-Composées)** avec le roi des bas de murs le long des trottoirs : le pissenlit. Mais cette famille, dont l'inflorescence est « composée » de nombreuses petites fleurs, est représentée par bien d'autres espèces. Exemples : l'Achillée millefeuille (c), très répandue un peu partout, de 15 à 60 cm de hauteur, se reconnaît par ses capitules blancs, roses ou pourpres disposés en corymbes serrés rappelant des ombelles ; mais aussi la pâquerette, la marguerite, l'Armoise commune, l'Eupatoire chanvrine (d).

Les **Boraginacées** sont représentées par la bourrache, la buglosse, la vipérine et le myosotis (e). Ce dernier, symbole de fidélité en amitié, est une plante velue qui possède des petites fleurs discrètes aux beaux pétales bleus, parfois roses ou blancs. Le bleu rafraîchissant du myosotis peut faire penser à la mer, à l'été, aux vacances.

Appartenant à la famille des **Iridacées** (celle des crocus déjà aperçus en février-mars), on trouvera, sur les bords de l'étang des pêcheurs du parc Nord, l'Iris faux acore ou Iris des marais (f). Mesurant de 50 à 150 cm en hauteur, avec des fleurs jaunes de 10 cm de diamètre, cette espèce est courante dans les marais, sur le bord des rivières et des berges d'étang. C'est cet Iris des marais, et non le Lis (famille des Liliacées), qui a inspiré la forme de la fleur de lys des rois de France, emblème que l'on doit à Clovis.

Parmi les **Liliacées** classiques, il y a le Muguet du 1^{er} mai, qui se presse là où hier encore anémones et pervenches fleurissaient les sous-bois, messagères annonciatrices du printemps. Il nous offre ses magnifiques petites fleurs en

clochettes toujours blanches et suavement odorantes. Mais sachons que l'ail des ours (g), la ciboulette sauvage, le muscari (h) et le Sceau-de-Salomon, que l'on voit sur les buttes ou dans les parcs, font partie de la même famille.

Le Coquelicot, de la famille des **Papavéracées**, est une plante classique des prairies en jachère et des bords de route. Son charme réside dans sa fleur solitaire de 5 à 8 cm de diamètre, rouge brillant, marquée d'un œil noir à la base. La Chélidoine (i) ou herbe à verrues, de la même famille, se rencontre dans les broussailles et sur les vieux murs comme à St-Jean-de-Beauregard. Ses fleurs aux 4 pétales jaunes et aux sépales velus donnent des graines noires et oléagineuses, appréciées des fourmis.

Parmi les **Rosacées**, la Potentille anserine se reconnaît par ses feuilles pennées, d'abord velues et argentées devenant vertes sur le dessus. Ses fleurs à 5 pétales jaunes et arrondis sont solitaires et disposées à l'aisselle des feuilles. C'est une plante à souche rampante. Ronce, Rosier des chiens (j), aubépine, Poirier sauvage, Reine des prés, pimprenelle etc. appartiennent à cette famille.

On trouvera aussi les **Caryophyllacées**, dont la stellaire et le mouron des oiseaux. Ce dernier possède de toutes petites fleurs aux pétales blancs, finement échancrés, de même longueur que les sépales, et couvre les bordures de chemin du parc Sud. Il se mélange avec le Compagnon blanc (k), de la même famille, aux feuilles opposées, larges et lancéolées, et dont la fleur petite et blanche s'ouvre le soir pour être fécondée par les papillons de nuit.

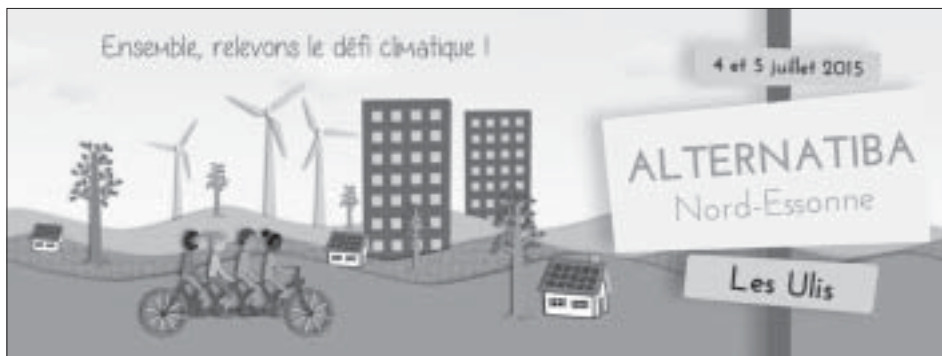
Dans les bois du Parc Nord, on peut admirer une plante de petite taille, de la famille des **Scrophulariacées** : le Mélampyre des bois, avec ses petites fleurs jaunes disposées par 2 à l'aisselle des feuilles. La Linaire commune (l) est aussi de cette famille. Sa tige ramifiée et dressée porte des feuilles étroites et ses fleurs jaunes se remarquent par un palais jaune orangé.

Notons bien que, faute de place, d'autres familles importantes ne figurent pas dans cet article, telles que les Brassicacées, les Poacées, les Renonculacées, les Lamiacées, les Fabacées, etc. Mais toutes auraient bien besoin de bénéficier aux Ulis d'un véritable programme de protection du type des « Sauvages de ma rue »*, qui a été mis en place à Paris et dans d'autres communes.

**Daniel Bique,
Brigitte Bos,
Emmanuel Picard**

* « Sauvages de ma rue, Guide des plantes sauvages des villes de la région parisienne ». Machon N., Motard E. *et al.* (2012). Ed. Le Passage et MNHN. cf. http://www.lepassage-editions.fr/guides/a_sauvages_de_ma_rue.html

Alternatiba Nord-Essonne : un festival les 4 et 5 juillet aux Ulis



Le mouvement Alternatiba

D'alertes en alertes, de conférences en conférences sur le climat, trop peu de décisions sont prises par les dirigeants pour réduire nos pollutions et éviter un crash climatique. Les scientifiques sont inquiets car la situation se dégrade très vite. Si nous, citoyens, ne prenons pas les choses en mains pour impulser une dynamique différente et montrer que d'autres alternatives à notre mode de vie sont possibles et réalistes, nous allons droit dans le mur. Sans s'arrêter à un discours alarmiste, ni se morfondre dans l'attente d'un monde meilleur, il s'agit de réunir toutes les initiatives concrètes qui existent déjà localement et de commencer à bâtir, ici et maintenant, des raisons et des moyens d'agir.

De nombreux villages Alternatiba se créent partout en France, en vue de sensibiliser la population aux enjeux climatiques avant la tenue du 21^e Sommet mondial de l'ONU sur le climat : la COP21 *, en décembre 2015 à Paris.

Le Festival Alternatiba Nord-Essonne

Depuis l'automne 2014, des citoyens du nord de l'Essonne ont décidé de se mobiliser **contre le réchauffement climatique**. Notre collectif, composé de citoyens qui sont issus de différentes organisations, de tous horizons et de nombreuses communes, s'est constitué

autour de la certitude qu'il est non seulement possible mais souhaitable de vivre autrement, en respectant la Nature et l'Humain, et sans modifier le climat ! **Jean Jouzel**, éminent climatologue, spécialiste du réchauffement climatique et vice-président du GIEC **, nous fait l'honneur d'être le parrain de ce festival.



Alternatiba s'installe aux Ulis

Pour la première édition d'Alternatiba Nord-Essonne, la ville des Ulis nous accueille et nous permet de construire notre village au cœur du territoire urbain de l'Essonne, de s'inviter aux pieds des tours. Loin de l'utopie, nous proposons aux Franciliens une expérience inédite le temps d'un week-end : découvrir des alternatives concrètes, locales et pérennes, en parcourant les allées de notre village aux Ulis. C'est aussi l'occasion de faire se rencontrer les associations essonnaises, forces vives au niveau local, autour d'une dynamique porteuse.

Côté festif, nous accueillerons des concerts, des spectacles de danse et du théâtre pour nous réjouir. Les enfants ne seront pas en reste avec de nombreux jeux et ateliers rien que pour eux.

Le dimanche fera place au documentaire pour un film et des conférences-débats

Ce festival est ouvert à tous : enfants, moins jeunes, bricoleurs, sportifs, curieux, sceptiques et convaincus. Tous au Parc Urbain des Ulis, les 4 et 5 juillet !

5 thèmes, 5 quartiers

Le quartier climat nous proposera une exposition sur le changement climatique, ses conséquences aujourd'hui et demain. En prenant le rôle des grands décideurs de notre planète, vous aurez l'occasion de découvrir quels sont les enjeux qui se cachent derrière les positions de chacun. Vous pourrez repartir avec des éoliennes ou des vélos en papier grâce à un atelier manuel.

Le quartier agriculture et alimentation sera composé d'un marché paysan avec des produits biologiques, locaux et respectueux des travailleurs. Il sera également possible de se restaurer sur place. Vous pourrez suivre un atelier pour tester des recettes végétariennes et fabriquer vos cosmétiques biologiques. **Christian Vélot** viendra nous parler des OGM. Une association nous montrera qu'il est possible de planter et faire pousser des légumes partout, sur son balcon comme sur les bas côtés ! Les enfants et les amoureux de la nature pourront s'amuser à reconnaître les plantes et animaux de notre environnement et admirer quelques animaux de la ferme.

Le quartier culture et éducation a décidé d'éveiller les consciences et vous exposera les dernières manipulations du marketing grâce aux neurosciences. Vous aurez tout loisir de vous informer grâce au kiosque de presse libre et indépendante. Les enfants pourront s'amuser sur ces thèmes grâce aux activités mises en place.

Le quartier de l'économie viendra bousculer le discours dominant en montrant qu'il existe des alternatives économiques et financières pérennes. *Les CIGALES (Club d'Investisseurs pour une Gestion Alternative de l'Épargne Solidaire)*, l'économie sociale et solidaire, les scops et financements alternatifs seront à l'honneur.

Le quartier du transport, de l'habitat et de l'énergie nous permettra de découvrir comment fonctionne un four solaire, de construire un composteur ou réparer son vélo. Nous découvrirons également comment mettre en œuvre des solutions simples et pratiques dans la vie quotidienne. Nous rencontrerons des acteurs des transports alternatifs qui nous présenteront leurs solutions concrètes pour profiter de notre monde aujourd'hui et demain.



LCR du Lubéron le 8 mars : des bénévoles réunis pour préparer le festival

Issues de la diversité du territoire, de nombreuses associations locales seront présentes : *Citoyens Écologistes et Solidaires, Buressois Unis et Solidaires, Union des Associations des Ulis, Vox Pop Ulis, APEX*Ulis, Attac Nord-Essonne, Colibris Massy-Palaiseau, Les Barbes Vertes, CCFD Terres Solidaires, Cigales, Resea2P, Usagers du RER B sud, Mieux se Déplacer à Bicyclette, Études et Chantiers, AMAP secteur, Solicités* et d'autres encore, qui œuvrent pour une société de transition.

Une énergie communicative

Nous aimerions vraiment que notre enthousiasme soit communicatif et que nous soyons très nombreux à porter ce projet ambitieux. Cette première édition d'Alternatiba Nord-Essonne a pour objectif de fédérer les acteurs et de vous mobiliser sur les alternatives locales pour s'attaquer aux causes du changement climatique, en matière sociale, écologique et économique. Ce sont ces alternatives que vous découvrirez et partagerez sur les 5 quartiers du village. Notre festival fait partie d'un grand mouvement, voué à s'agrandir dans les prochaines années, et essaimer dans d'autres villes.

Rejoignez-nous !

Le collectif est organisé sur la base du volontariat. Les groupes thématiques organisent les différents quartiers, décident des sujets à aborder, des ateliers et autres animations mises en place durant le week-end. Alors n'hésitez plus à rejoindre le mouvement comme bénévole et participer à l'un de nos ateliers thématiques ou à l'un de nos groupes de travail (communication, logistique) ou simplement donner un coup de main le 4 juillet.



Alternatiba Nord-Essonne était présent aux Randos Durables (CAPS) où avait lieu un spectacle « Du rifici dans le potager ». Des spectacles similaires, pour enfants, auront lieu le 4 juillet au Parc urbain.

Coup de Pouce pour le Climat !

Dans un souci d'indépendance et pour s'appuyer sur une énergie citoyenne, nous ne demandons pas de subventions. Nous avons donc lancé une campagne de financement participatif, à laquelle chacun peut contribuer dès 5 euros, pour réunir le budget nécessaire. Des contreparties attendent à l'adresse suivante : soutien.alternatibaN91.eu

Même avec un budget serré et le bénévolat des membres du collectif, nous avons besoin d'argent pour mener à bien notre projet. Vous pouvez nous soutenir dans la préparation de ce festival, car chaque euro offert nous aidera à faire de cette première édition un succès.

Collectif Alternatiba Nord-Essonne

 Alternatiba N91  @AlternatibaN91

Site : <http://www.AlternatibaN91.eu>

* COP 21 : 21^e Conférence Paris Climat 2015.

** GIEC : Groupe d'experts intergouvernemental sur l'évolution du climat.

Tremblements de terre dans le champ des OGM

Tremblements de terre politique et biotechnologique s'apprêtent à secouer le domaine des Organismes Génétiquement Modifiés (OGM). Côté politique, une nouvelle législation européenne donne à chaque État la possibilité d'interdire les OGM végétaux, ou Plantes Génétiquement Modifiées (PGM), sur son territoire. Mais cette législation semble un compromis ambigu plutôt qu'une bonne solution. Côté biotechnologique, un nouveau système de transformation génétique, présentant des avantages majeurs en comparaison des techniques classiques de transformation des organismes vivants, se répand rapidement dans les laboratoires du monde entier. Le danger est grand que nouvelle législation et outil biotechnologique efficace donnent encore plus de pouvoir aux sociétés semencières internationales, au détriment des peuples et de leur environnement.

Un compromis politique ambigu

Depuis une quinzaine d'années, la Commission Européenne (CE) se heurte à une situation conflictuelle avec deux camps qui s'opposent sur la réglementation européenne relative aux PGM. En conséquence de ce blocage, une seule PGM, le maïs MON 810 de Monsanto, est actuellement cultivé en Europe (en Espagne, Portugal, Tchéquie, Slovaquie et Roumanie). En 2012, la surface agricole utilisée en Europe pour la culture de ce maïs était de 132 000 ha, soit 0,07% de la surface agricole de l'Union Européenne (UE). Le 12/06/2014, la CE a proposé une nouvelle législation, acceptée par le Parlement Européen le 6/11/2014 et publiée au J.O. de l'UE le 13/03/2015. Si l'autorisation de culture d'une PGM reste, comme aujourd'hui, une décision de la CE après avis de l'Autorité Européenne de Sécurité des Aliments (EFSA), les États auront le pouvoir d'interdire cette culture sur leur territoire. 26 pays, dont la France, donneront leur accord (Belgique et Luxembourg refusèrent). Désormais, les États qui interdiront la culture d'une PGM devront motiver leur décision auprès de la CE, mais sans pouvoir, comme dans le passé, opposer aux sociétés semencières des clauses de santé publique ou d'environnement. Ces restrictions paraissent incompréhensibles et le compromis trop favorable aux sociétés semencières. Le refus d'un État de cultiver une PGM autorisée par la CE pourra conduire à une contestation des industriels de l'agrochimie devant l'Organisation Mondiale du Commerce (OMC), contestation qui sera plus facile à mener contre un seul pays que contre l'UE.

Les nouveaux OGM

Depuis près de 40 ans, les OGM ont été à l'origine de remarquables avancées tant en recherche fondamentale qu'en recherche appliquée. Cependant, la transgénèse comportait des étapes complexes exigeant beaucoup de

temps et d'argent, ainsi qu'un défaut majeur : l'impossibilité de diriger l'intégration d'une copie du transgène sur des sites prédéterminés du génome. Une nouvelle méthode de transformation génétique se répand très rapidement dans les laboratoires de recherche biologique du monde entier : elle est rapide, simple d'emploi, bon marché et précise dans le ciblage de la séquence d'intérêt à l'intérieur du génome. Cette méthode est basée sur un système bactérien qui immunise les bactéries à l'encontre des virus bactériens (bactériophages). Une équipe de recherche suédoise, dirigée par la microbiologiste française Emmanuelle Charpentier, a publié (Jinek M. et al. *Science*, 337, 816-821, 2012) la méthode d'utilisation de ce système bactérien pour réaliser la transformation génétique d'un organisme vivant quel qu'il soit. De nombreuses équipes de recherche utilisent la nouvelle méthode (de sigle hermétique « CRISPR-Cas9 » pour « Clustered Regularly Interspersed Short Palindromic Repeats »-Cas9 endonuclease) pour modifier, ajouter, activer ou supprimer des gènes ciblés par cet outil, chez bactéries, levures, nématodes, drosophiles, poisson zèbre, souris, rats, cellules humaines et plantes. Les organismes obtenus avec cette méthode sont dénommés Organismes Génétiquement Édité (OGE) pour les distinguer des OGM traditionnels.

Quel avenir pour les plantes génétiquement éditées ?

La méthode de transformation CRISPR-Cas9 présente un autre avantage important, par rapport à la méthode traditionnelle : la possibilité de préparer certains OGE sans introduction de gènes étrangers. Les PGE (Plantes Génétiquement Éditées) de ce type pourraient donc être acceptées plus facilement par les décideurs que les PGM, et soumises à des régulations moins strictes. La nouvelle réglementation européenne relative à la culture des PGM, ainsi que l'apparition des PGE, vont favoriser la dérégulation de la culture des plantes transgéniques en Europe. Cette dérégulation est attendue impatiemment par les sociétés agrochimiques, notamment les nord-américaines qui n'ont jamais accepté le principe de précaution européen. Est-ce un hasard si la dérégulation européenne actuelle intervient alors que sont en discussion avancée deux projets de grand marché de libre échange entre, d'une part, UE et Canada (*Canada-EU Trade Agreement* ou CETA) et, d'autre part, UE et Etats-Unis (*Transatlantic Free Trade Area* ou TAFTA) ?

CETA et TAFTA vont plus loin que les accords de l'OMC et font l'objet de nombreuses contestations. Les citoyens européens, qui rejettent en grande majorité les plantes transgéniques, se retrouvent très nombreux à dénoncer la disposition la plus controversée de ces projets : la mise en place de tribunaux privés auxquels les sociétés agrochimiques pourraient faire appel pour attaquer les États qui refuseraient la culture et/ou la commercialisation d'une de leurs semences ou de leurs pesticides.

Fernand Vedel

*Directeur de Recherches en Sciences Végétales
(Orsay, le 16 avril 2015)*

Quelles avancées du Schéma directeur RER B sud ?

Le Schéma directeur a été lancé il y a 2 ans et c'est avec grand soulagement que les usagers de la ligne constatent les premiers effets. Les chantiers menés ont porté leurs fruits avec une régularité plus acceptable : Centre de Commandement Unique et Direction de Ligne Unifiée, création d'un quai de secours à Denfert-Rochereau en cas de situation très perturbée, 10 rames supplémentaires pour augmenter la réserve d'exploitation, amélioration de la sonorisation en gares.

En revanche d'autres aspects sont perfectibles :

- l'information aux voyageurs, comme les changements de mission en cours de route, non annoncés aux voyageurs déjà embarqués et ceci en plusieurs langues ;
- l'accueil, la sécurité et le confort des voyageurs ;
- l'offre de transport, demeurée inchangée depuis de nombreuses années, malgré les forts développements urbains à Massy et sur le plateau de Saclay, et les nouvelles interconnexions de tramway avec le réseau ;
- l'accessibilité notamment dans les gares incurvées et des accès supplémentaires dans plusieurs gares ;
- la gestion optimisée des quais, notamment à Saint-Rémy ;
- l'aménagement des gares pour faciliter la liaison avec d'autres modes de transports (garage à vélos sécurisé, liaison facilitée avec gare routière, stations Vélib et Autolib).

2015 : une année de consolidation pour le Schéma directeur

Plusieurs études d'exploitation et de trafic sont attendues et permettront : de proposer différentes évolutions d'offre, pour de meilleures correspondances avec bus et lignes nouvelles, d'intégrer les dernières évolutions en termes de mobilité, le retour d'expérience de la desserte B Nord+, de définir les grandes fonctionnalités du futur matériel roulant, d'améliorer la signalisation.

Cette année est stratégique pour l'avenir des usagers. Le *COURB* intervient périodiquement auprès du *STIF*, en cohérence avec les autres associations d'usagers de la ligne et aux côtés d'associations d'élus, d'entreprises, de quartiers, pour rappeler les attentes des usagers.

14 Deux projets qui font débat

Deux projets sont actuellement problématiques car jugés par les élus et les associations, dispendieux et techniquement irréalistes, compte tenu des configurations environnementales. Il est demandé au *STIF* de regarder des solutions alternatives plus douces et adaptées au contexte économique :

- doublement du tunnel entre Gare du Nord et Chatelet afin de séparer l'exploitation des lignes B et D, proposition par l'*AUT* d'une 3^e voie de délestage ;

- extension et aménagement de la gare de Saint-Rémy-lès-Chevreuse, à mener dans le respect des sites inscrits et classés de la vallée de Chevreuse.

Comme l'avait souligné la Commission d'Enquête parlementaire sur les RER dans son rapport de mars 2012, ce projet de modernisation doit replacer l'usager au cœur des préoccupations. Il est de notre devoir de veiller à ce que les solutions répondent à nos besoins, dans le respect de notre environnement, du contexte économique et en cohérence globale avec les autres projets de la ligne et de la Région.

Votre présence est plus que jamais nécessaire, n'hésitez pas à nous rejoindre via le site <http://assorerb.jimdo.com/>. Répondez à notre enquête sur les avis et attentes des usagers du RER B : <http://goo.gl/forms/oJ8v7EU9Ma>.

Contribution du COURB à l'enquête publique du CDT (Contrat de Développement Territorial Paris-Saclay Territoire sud)

Les transports en commun et modes de transport autres que les voitures individuelles sont largement pris en compte dans le CDT, mais il ne faut pas donner la priorité aux infrastructures routières, pour éviter de développer les déplacements en voiture.

Pour favoriser les transports en commun, nos priorités proposées sont :

- davantage d'arrêts du RER B au Guichet ; développer les bus vers le plateau en correspondance avec les autres lignes de bus sillonnant le plateau (TCSP Massy- Christ de Saclay- St Quentin, bus de desserte des différents quartiers, circulaires intra-plateau) ;
- le TCSP Les Ulis-Courtaboeuf-Massy dans les 2 sens ; des TCSP entre plateau de Saclay et vallée (Orsay, Palaiseau, Gif) et plateau des Ulis - Courtaboeuf ;
- favoriser l'accès aux parkings des gares (tarification adaptée et places suffisantes) ;
- mobilités innovantes et diversifiées entre vallée (RERB ou quartiers voisins) et plateau : téléphérique, escaliers mécaniques ;
- mobilités partagées : covoiturage, auto-partage, auto-stop organisé et vélo-partage, adaptées aux besoins des usagers (actifs, résidents, étudiants), notamment au travers d'un Plan de Déplacement Inter-Structures, Inter-Entreprises et Campus ;
- circulations douces pour les déplacements intra et inter quartiers en journée et les trajets domicile-travail des personnes habitant à proximité. Développer les vélos électriques en prêt ; avoir toujours des pistes cyclables en lien ou en parallèle aux TCSP.

Le COURB souhaite être associé à l'élaboration des projets et au suivi (Comité de suivi, Conseil économique et social).

Le Conseil d'Administration du COURB
(Comité des Usagers du RER B en Vallée de Chevreuse)

Pour une écologie sociale et solidaire

L'écologie est une voie difficile car elle remet en cause tout ce qui constitue notre quotidien. Difficile, car elle nous oblige à agir sur deux temps : présent et futur. Difficile, car elle nous oblige à la conscience. À l'heure où tous les autres groupes humains gèrent le présent sans penser aux conséquences de leurs actions, l'écologie nous ordonne de réfléchir à comment permettre, aux générations présentes, de bien vivre sans hypothéquer la survie des générations futures. Difficile car les écologistes auront toujours le mauvais rôle. Ainsi, si nous lançons les alertes, nos concitoyens nous perçoivent comme des oiseaux de mauvais augure et si, par bonheur, la société prend en compte ces alertes et évite le naufrage, ces mêmes concitoyens nous diront qu'il ne servait à rien de s'affoler puisque rien ne s'est passé. Telle est l'écologie, une voie ingrate et difficile.

L'écologie est une voie difficile mais vitale car il nous faut regarder le dragon dans les yeux et affronter des défis inédits pour notre espèce : changements climatiques, crises métalliques et énergétiques, pollutions des eaux, des sols et de l'air, perte de biodiversité, agriculture polluante, expansion urbaine, destruction des sols, surpopulation. Tels sont les défis que notre monde dénaturé va devoir affronter, et que notre humanité devra accepter pour s'adapter ou disparaître.

Nous sommes à la croisée des chemins :
soit nous anticipons, soit nous disparaissions.

Tout n'est qu'impermanence et l'humanité est menacée par ses excès. L'Île-de-France en général, et les Ulis en particulier, ne sont pas sur une autre planète ; ainsi, ce qui se prépare globalement aura des répercussions locales. Les plus pauvres, comme toujours, seront les premiers impactés par ces bouleversements. Comment aller au travail ? À quel prix acheter sa nourriture et comment la conserver ? Comment se chauffer ? Ce sont ces trois questions qui se poseront rapidement à ceux qui ne pourront supporter un pétrole à 400 \$ le baril.

Seul l'écologiste est capable de relever le défi de la poursuite de l'aventure humaine dans un monde où tout ce que nous connaissons aujourd'hui, que nous prenons naïvement pour éternel, n'existera plus à très court terme. Il est le seul, car il est conscient des enjeux mondiaux et agit localement... C'est ce que nous proposons à **CES (Citoyens Écologistes et Solidaires)**. Nous proposons de nous placer dans une action locale d'une vision globale. Nous proposons une vision résolument humaniste de l'écologie, une écologie au service d'un développement enfin durable, pacifique et harmonieux d'une humanité aussi belle qu'absurde.

Cette vision humaniste de l'écologie bousculera nombre de nos amis mais notre priorité sera l'humain indissociable des équilibres naturels. Notre vision (libre de toute obédience politique) humaniste entrera résolument en conflit avec le capitalisme, le libéralisme, l'individualisme et les captations des richesses. Nous ne nous interdirons aucuns moyens d'action, qu'ils soient éducatifs, élec-troniques, festifs... mais toujours orientés en fonction de nos idéaux d'écologistes sociaux et solidaires, car nous pensons que nous sommes les seuls à être réalistes.

Il est sûr que nous ne savons pas tout, la science infuse ne peut être incarnée chez nous car l'omniscience n'est pas écologie. Individuellement, nous ne pouvons pas parler de tout, en revanche, collectivement rien ne peut nous arrêter. Nous nous nourrissons de l'ensemble des énergies, de l'ensemble des idées, de l'ensemble des volontés. C'est pourquoi nous proposons que notre association prenne le chemin du militantisme de terrain, de l'action, de la contestation sans complexe. Soyez les bienvenus parmi nous.

« *Soyons réalistes, demandons l'impossible !* »

Le Bureau de CES

CES (Citoyens Écologistes et Solidaires)

MPT des Amonts (boîte 17) - 91940 Les Ulis

Mél.: ces.lesulis@gmail.com

Site : <http://ecolo-solidaire-lesulis.blogspot.fr/>

Dans le cadre de la campagne
de financement participatif du festival
ALTERNATIBA NORD-ESSONNE

Citoyens Écologistes et Solidaires des Ulis
vous proposent une **Conférence-spectacle**

**LE RÉCHAUFFEMENT CLIMATIQUE
EN FRANCE**

animée par **Jacques Exbalin**,
ex-enseignant passionné d'écologie, auteur de
Le Réchauffement climatique et ses impacts
(Éd. L'Harmattan)

Dimanche 31 mai 2015 à 16h
Accueil en musique à partir de 15h

LCR du Luberon - rue du Vaucluse aux Ulis
Entrée gratuite avec libre participation aux frais

Dernière minute : en partenariat avec le Cinéma Jacques Prévert, l'*APEX*Ulis* vous propose la projection du film « *En quête de sens* », le jeudi 11 juin à 20h30, suivie d'un débat.

ESS et Contrat de ville ?



La politique du gouvernement en matière de Politique de la ville a été redéfinie par une loi de 2014. Après de nombreuses années, pendant lesquelles l'État avait surtout agi pour réhabiliter des résidences HLM, avec l'Agence Nationale pour la Rénovation Urbaine (ANRU), la nouvelle loi revient aux idées

des années 1980. Il s'agit d'impliquer beaucoup plus les habitants eux-mêmes et de cibler des quartiers prioritaires.

Aux Ulis, la partie du sud-ouest (Avelines, Hautes Plaines, Daunière, Bosquet, Fraisières, ADOMA) est ciblée prioritaire parmi d'autres quartiers. Deux quartiers de Massy et un de Longjumeau sont eux aussi prioritaires.

Entre 2006 et 2015, la ville des Ulis a bénéficié d'importantes subventions de l'ANRU pour modifier des résidences. On a fait des travaux aux Amonts, aux Hautes Plaines, à La Daunière et en centre ville, mais les habitants ont été peu mobilisés, on n'a pas créé d'emploi, des services ont disparu. Le chômage reste très fort. La population a changé. En majorité, les habitants de plusieurs résidences des Ulis restent défavorisés par rapport à la moyenne nationale et aux villes environnantes.

En 1992, Les Ulis avait signé un Contrat de ville avec l'État, avec environ 40 projets, dont sont issus le RADAZIK, la Régie de Quartier, le service municipal UFR (Ulis Formation Ressources), mais aussi des projets relatifs à la culture, à la santé, etc. Tout le programme n'a pas été mis en œuvre, le soutien public aux structures citées a cessé ; mais il a été utile puisque, malgré ses difficultés, la ville n'est pas devenue sinistrée comme d'autres en France ; moins abîmée que d'autres, elle n'était plus définie comme prioritaire.

Les entreprises de l'ESS (Économie Sociale et Solidaire) sont des entreprises privées locales œuvrant pour répondre à des besoins sociaux ; leur direction comprend des salariés ; elles ne cherchent pas le profit personnel. Elles sont reconnues par la loi du 31 juillet 2014 (voir *Le Phare* n°53). Il en existe dans toutes sortes de domaines, sur les Ulis même et à proximité ; voir <http://www.essinitiatives.org>. Ce sont des outils pour repartir de l'avant. Les jeunes qui veulent entreprendre peuvent s'appuyer sur des aides pratiques que *PôleS NOE* leur indiquera. Pour sortir de la galère, il faut de la volonté et aussi du savoir-faire, l'ESS est une bonne piste. Le nouveau Contrat de ville a prévu de faire une place à l'ESS, aux Ulissiens de s'en saisir !

J-B. Koechlin

PôleS NOE

30, rue Courdimanche, 91940 Les Ulis

Tél.: 07 86 62 88 94 - Mél.: contact@resea-2p.fr

Avis : un projet de boulangerie bio aux Ulis

Et si en 2016, il y avait une boulangerie biologique coopérative aux Ulis, une Société Coopérative de Production, une SCOP ?

Une entreprise dont la gestion est assurée conjointement par ses salariés et les investisseurs : les décisions stratégiques sont prises en assemblée, afin que la personne soit une composante centrale pour assumer la viabilité et le développement économique.

16 Les principes et les valeurs du projet impliquent un mode de culture qui respecte les terres cultivées. Le pain au levain sera fabriqué avec une farine de meule certifiée « agriculture biologique » dans une logique de circuits courts. La cuisson sera faite dans un four à bois, les livraisons par vélo cargo à assistance électrique.

Afin que ce projet bénéficie d'un ancrage fort sur son territoire, il est primordial qu'il soit animé par les Ulissiens, pour les Ulissiens. Ainsi, il sera doublement au service de

ses usagers. À la fois : comme outil d'apprentissage du métier de boulanger, de vendeurs (euses), livreurs (euses) ; pour s'entraîner à la gestion d'une entreprise commerciale alimentaire de proximité ; tout en étant accompagné par des bénévoles et des professionnels.

Si vous êtes à la retraite avec des compétences et du temps disponible, en recherche d'emploi ou en reconversion professionnelle, travailleur handicapé, mais professionnels à même d'assurer la fabrication du pain ; si vous êtes motivé par l'envie d'entreprendre, accompagné par des valeurs et des principes issus de l'économie sociale et solidaire : venez participer à cette aventure collective ! Un pré-projet a déjà été réfléchi, il faut le faire grandir ensemble.

Pour fonctionner, cette coopérative devra s'intégrer dans un ensemble de structures déjà existantes et mobilisées sur les territoires de la CAPS et d'Europ'Essonne. Ceci afin de s'appuyer sur des compétences reconnues ; mais aussi pour compléter un dispositif performant déjà établi.

Ludovic Guédin

Qui a inventé la Télévision ?

Contrairement à la découverte, un peu par hasard, des propriétés des ondes électromagnétiques, les physiciens de la fin du XIX^e siècle progressaient rapidement dans la définition et la formulation des lois régissant les phénomènes électriques : connaissances rapidement appliquées à l'éclairage, à la télégraphie et aux sources d'énergie.

Les voies ferrées reliant villes et campagnes prêtaient leurs bas-côtés aux poteaux et fils téléphoniques, les communications se développaient, la téléphonie sans-fil n'était pas une urgence.

Finalement, quelques pionniers pensèrent aux avantages proposés par ces ondes électromagnétiques : la TSF (télégraphie sans fil) naissait. Elle prit son essor après l'invention, par **Lee de Forest**, en 1906, de la lampe triode (cf. photo et schéma en bas de page).

Il convient d'honorer leur mémoire. Je voudrais citer **Edouard Branly**, **Guglielmo Marconi**, déposateur de brevets et père de la radio française, le général **Gustave Ferrié**, auquel nous devons aussi le maintien de la Tour Eiffel au Champ-de-Mars.

LA TÉLÉVISION, elle, fut inventée trop tôt par un étudiant polonais qui déposa ses brevets en 1884. Cette invention consistait à analyser une image en la décomposant en points puis en lignes formées par ces suites de points à l'aide d'un disque percé de trous disposés en spirale. La technologie, surtout en électricité, ne permettra, que 20 ans plus tard, les essais de mise en pratique des brevets de cet ingénieur : **Paul Nipkow**.

Désormais, ce disque est toujours associé au nom de son inventeur, et l'on parle en télévision de disque de Nipkow. Le premier à mettre en pratique l'invention de Paul Nipkow est l'écossais **John Baird**, en 1926.



Reconstitution d'un « Televisor » de Baird - Crédit photo : Roger Dupouy

René Barthélemy, un ingénieur de l'École Supérieure d'Électricité, E.S.E. (actuellement SUPELEC), présente cinq années après, le 14 avril 1931, en trois séances successives, dans le grand amphithéâtre de cette Ecole, à Malakoff, son premier téléviseur mécanique réalisé selon les idées de Paul Nipkow dans les laboratoires de la Compagnie des Compteurs à Montrouge.

Informé de la qualité des récepteurs de radiovision de René Barthélemy, **Georges Mandel**, ministre des PTT, décide alors, en 1935, la création d'une Télévision nationale.

René Barthélemy est désormais le père de la télévision française. Bientôt, les circuits électroniques vont remplacer les disques et leur moteur d'analyse tandis que le nombre de lignes va rapidement dépasser la centaine et atteindre le millier : **la télévision remplace la radiovision mécanique**.

En 1940, les Allemands occuperont nos studios pour diffuser spectacles et films à leurs blessés.

Nous verrons plus en détails, dans une prochaine parution, comment Paul Nipkow avait conçu l'analyse et la reconstitution des images.



Lampe triode

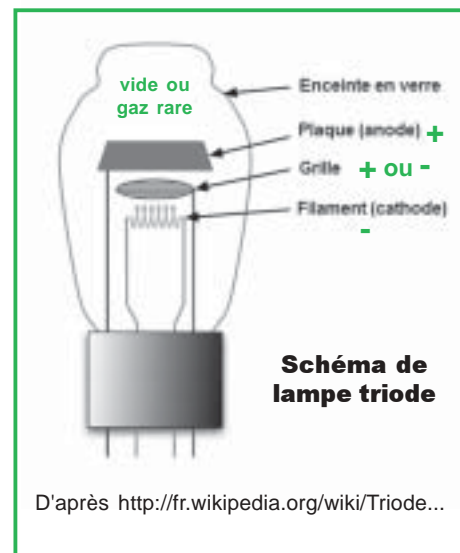


Schéma de lampe triode

D'après <http://fr.wikipedia.org/wiki/Triode...>

Déjà mi-février !

Et me voilà, comme... hébétée, face à une autre année :
Année « Chèvre de bois » disent-ils ceux de là-bas,
Qui encore nous font signe.
Chèvre, bouc, bouquetin, cabri,
Et pourquoi pas chèvre des Andes, lama,
Vigogne et autres alpagas,
Toutes laines confondues toutes laines entremêlées,
Enchevêtrées, en-chèvretées
À ne plus même discerner en ce début d'année
Qui fera la chèvre, qui sera le chou.

Or donc, trêve de propos alambiqués !
Vite vite je vous souhaite une année
Chaleur et douceur – chèvre cachemire ou angora
Une année bondissante, sabots noirs, cornes zébrées,
Tournoyante pour les bridge-gens
Capricciosa pour les divas
Une année... fouette Cocher
À faire sa fière, là-haut, dans les étoiles
Une année pleine de chance (bouc-makers avec prudence)
Corne brisée parfois... mais corne d'abondance
Tomes et tomes de chèvre bien-sûr, façon bouquins
Chèvre des Mers pour les marins
Chèvre du Tibet vrais montagnards
Peau de chèvre, bien tendue, façon djembé et sans chagrin
Djali au son d'un tambourin ?
Chèvre d'Honneur festin 'barbare'
Ou chèvre-feuille végétariens ??
Bref une année... à chèvre que v(o)eux-tu(s)...

Marie-Hélène

Juste le temps d'aimer...

Juste le temps d'aimer et déjà nous voilà trois
Et un an passé depuis que toi et moi,
Portés par la passion, avons lié nos cœurs

D'amour et de promesses, de pire et de meilleur.

Déjà nous voilà trois et si pleins d'avenir
Nous savons le secret, clef de l'intemporel
Qui par-delà les ans nous prendra sur ses ailes
Et nous fera sourire à l'heure de vieillir.

Avance ma douceur, partageons ce secret
Prends ma main et marchons, dépassons le passé.
Demain est radieux, le présent nous l'assure
Tant que brille nos yeux, tant que l'amour perdure...

José Lalloum

Dépression

Mon bel endormi
Je voudrais te réveiller d'un tendre baiser
comme dans les contes de mon enfance
t'emmener sur un destrier blanc
survoler des contrées lointaines

Prince au bois dormant
tu cherches l'oubli dans le sommeil
alors que la vie est là
qui t'attend

Je rêve que tu te réveilles
frais et dispos
et que tu dises :
" Il fait beau aujourd'hui
Si nous partions à la campagne ou à la mer "

Danièle Andrée

Impressionisme

Du tapis lumineux, du regain vert intense
émane une tendresse parée du bleu du ciel.
De cet impressionisme imprégné de clarté
s'évapore le regret de l'été qui s'échappe.

Un vent ami caresse toute chose, toute âme,
désaltère les fronts anxieux du proche automne.
Le jaune automnal éclate en mille touches
pétillantes et grisantes de vaporeux baisers.

Cruellement s'élève la plainte d'une scie,
monocorde présage de l'hiver à venir.
Des glaieuls aurores, élégants, immodestes,
se dressent éclatants dans la blondeur bleutée.

La cour entière nage dans un bain de lumière.
Entre le bleu du ciel et le vert de l'entour,
le jaune se délaie et invente un temps
d'une douceur paisible que corsète l'angoisse.

Bernadette Fournal

Échecs

Solution de l'exercice n°11 paru dans *Le Phare* n°56

Solution de l'étude de Lommer :

- 1 Th6+ Rd7
- 2 Tf7+ Re8
- 3 Ta7 !! De5
(sur 3 Dxa7 4 Th8+ Rf7 5 Th7+ et enfilade Rf7-Da7)
- 4 Th8+ Dxh8
- 5 Ta8+

Exercice n°12 (ci-dessous) :
Les blancs jouent et gagnent.



APEX*Ulis

Composition suite à l'AG du 31 janvier 2015
et au CA du 14 février 2015

Membres du Bureau

- Pierre Belbenoit (Président)
- Marie-Odile Charpenet (Vice-présidente)
- Marie Josée Vergine (Vice-présidente)
- Bernard Charpenet (Trésorier)
- Bozena Teodorowicz (Secrétaire)
- Pierre Piquepaille (Secrétaire adj.)

Autres membres du Conseil d'Administration

- Zoubida Belfadil • Pierrette Berthelot
- Rose-Marie Boussamba • Mireille Delafaix
- Yvette Roussel • Charles Zucconi

Fête du Jeu 2015

Comme chaque année, le dernier weekend de mai, se tiendra la fête du jeu organisée par l'AVAG et le collectif Fête du jeu. Petits et grand sont invités à nous retrouver, samedi 30 mai de 14h à 18h, sur la place de la Liberté et à la médiathèque des Ulis, pour venir jouer toute l'après midi en notre compagnie.

Jeux d'adresse, jeux de réflexion, jeux de construction, jeux de parcours, jeux vidéo... il y en aura pour tous les goûts.

Sur la place de la Liberté, venez profiter des jeux d'extérieur et du beau temps. Les plus assidus, quand à eux, pourront se rendre à la médiathèque pour des jeux axés sur la réflexion et les lettres dans l'espace pour adultes.

Un tournoi de jeux vidéo sera organisé par les animateurs de l'AVAG et de la médiathèque, dans la salle multimédia, au rez-de-chaussée de la médiathèque.

Vous voulez faire découvrir un jeu que vous avez chez vous ou que vous avez créé, un espace libre vous est réservé durant toute l'après-midi. Dans cet espace, le Service Jeunesse de la ville des Ulis vous présentera un jeu de cartes entièrement réalisé par de jeunes ulissiens.

**Nous vous attendons samedi 30 mai 2015
à partir de 14h pour jouer tous ensemble.**

Merci à tous les partenaires qui nous accompagnent chaque année et qui restent fidèles à cet événement : le Club Léo Lagrange des Ulis, ImageProdUlis, l'UAU (Union des Associations des Ulis), les Cars d'Orsay, La médiathèque François Mitterrand, les Services Jeunesse et Vie associative.



" Que vive Calypso ! "



“ Je m’éveille en sursaut, croyant entendre les craquements - plutôt les gémissements - de Calypso, écrasée par une barge, aux confins de la mer de Chine... et je ne peux rien pour elle ! Cet appel au secours, c’est une plainte humaine qui, désormais, hantera mes nuits.

*Calypso, ma compagne des 45 plus belles années de ma vie, toi qui as pris tous les risques de cyclones et d’ouragans, toi qui as délivré, aux indiscrets que nous sommes, des visas pour les contrées interdites et qui as révélé aux nouveaux venus des océans de vie exigeants et fragiles, toi, ma nymphe associée pour toujours aux humains de bonne volonté, nous allons tout faire pour te rendre à la Vie. Lancement des moteurs, premier appareillage, fière joie contenue, premier mauvais temps, première plongée en mer Rouge, premier requin, première baleine, escortes de dauphins, fleuves-racines de la Mer, tragédies, désespoirs, reprises de la Foi, rencontre de civilisations oubliées, de peuples en perdition, de misères et d’affluence, de spectacles inattendus et d’enthousiasmes parfois naïfs, mais toujours vainqueurs... Tu as fait cadeau du monde à notre Équipe, et, pour partager ce privilège, tu as invité à l’éblouissant festin des millions de téléspectateurs. Calypso, nous allons panser tes blessures, pour te permettre de contribuer toujours à la conquête de la Connaissance, en t’adressant désormais aux étudiants.” **

Ainsi parlait le commandant Cousteau en 1996 après l’accident du navire à Singapour.

Il y a 30 ans, le petit banlieusard que j’étais rêvait avec l’odyssée de l’Équipe Cousteau. Moi, si loin de la mer, j’ai grandi avec des images d’océans, de camaraderie, de bateaux et de plongées. J’ai grandi en ouvrant les yeux sur la plus belle et la plus vulnérable planète.

Aujourd’hui, je suis océanographe et, plus que jamais, je me sens enfant de la *Calypso*. En 20 ans de navigations, de la Méditerranée aux mers australes, du Spitzberg aux Kerguelen, dans le calme ou la tempête, pas une fois je n’ai cessé d’y penser. Quand je plonge, je me sens une filiation avec ceux qui tentaient l’expérimentation sous-marine. L’enfant a grandi et la passion ne s’est jamais affaïdie même si les membrures visibles à Concarneau me déchirent le cœur.

Alors certes, le sort de la *Calypso* peut sembler anecdotique au lendemain des attentats de ce début d’année à Paris, face aux exactions terroristes, au chômage et à la crise, mais l’actualité est ainsi et je ne peux me résoudre à perdre cette partie si intime de mon être. Elle est, pour moi, héritier du rêve Cousteau, un réel patrimoine national tant elle a fait avancer la science et les consciences. En ces périodes de crises, la culture et le savoir ne doivent pas être sacrifiés car nous ne pouvons résumer nos vies à la rentabilité. Nous sommes faits de rêves, de passions, de beautés et d’histoires. Les djihadistes ne s’y trompent pas, en détruisant, livres, sculptures, musiques, bâtiments culturels, ils asservissent les Humains.

Un jour un petit garçon me demanda :

“ Pourquoi préserver des bateaux? Pourquoi les bateaux ont-ils des noms ? ”

Je répondis que les bateaux ont une âme, ils font partie de la grande Histoire de l’Homme. Ils sont de labeurs, de savoirs, écolos ou pollueurs, ravitailleurs, pacifiques ou guerriers, ils sont un lien entre les hommes, ils sont un lieu de vies, de morts, de joies, d’amours et de peines. Ils sont drakkars des Normands ou galions des Frères de la côte, ils sont le *Mayflower* des pionniers, ils sont le *Bounty* des révoltés, le *Renard* de Surcouf, ils sont la *Pinta*, la *Niña* ou la *Santa Maria* de Colomb, ils sont le *Titanic* de triste mémoire, ils sont le *Pen Duick* ou le *Joshua* de merveilleux navigateurs. Ils sont l’image de la solidarité, du travail collectif, du chemin commun... sans l’union des hommes un navire ne va nulle part.

Ainsi, au même titre que d’autres navires célèbres (*Bel espoir, Wasa, Belem, Hermione...*), la *Calypso*, fierté de la France à travers le globe, se doit d’être sauvée !

Dernière actualité : Le prince Albert II, via sa fondation, est en négociation, depuis le début de cette année, avec l’Équipe Cousteau pour acquérir l’héritage scientifique et pédagogique du célèbre explorateur, composé de films, de livres, de photos et, par-dessus tout, de la *Calypso*. Si les discussions aboutissent, celle-ci pourrait se retrouver exposée près du Musée Océanographique de Monaco, que le commandant Cousteau a dirigé pendant de longues années, de 1957 à 1988.

Bruno Bombled

* <http://www.passion-calypso.com/1996-1-accident/>